

ÖDR 6.0

HEPDAK
ÖZDEĞERLENDİRME
RAPORU HAZIRLAMA
KILAVUZU

İÇİNDEKİLER	Sayfa No
GENEL BİLGİLER	5
ÖDR Hazırlanırken Uyulacak Kurallar, Açıklamalar ve Öneriler	6
Hemşirelik Eğitimi Programları Akreditasyon Süreci Akış Şeması	9
EKLER BÖLÜMÜ	
EK-I. HEMŞİRELİK LİSANS EĞİTİM PROGRAMI STANDARTLARI DERECELİ DEĞERLENDİRME ARACI	10
TS.1. Program Amaçları	11
TS.2. Program Çıktıları	15
TS.3. Eğitim Programı	20
TS.4. Öğrenciler	35
TS.5. Öğretim Elemanları	49
TS.6. Fiziksel Alt Yapı	60
TS.7. Eğitim Yönetimi	65
EK-II. PROGRAMA İLİŞKİN GENEL BİLGİLER	75
EK-III. HEPDAK TANIMLAR SÖZLÜĞÜ	78
EK-IV. HEPDAK PROGRAM DEĞERLENDİRME ÇİZELGESİ	81

TABLolar DİZİNİ	Sayfa No
Tablo 1. HEPDAK Dereceli Deęerlendirme Aracı Puanları	6
Tablo 1.1.1. Program Amaçlarının Fakülte/Bölüm ve Üniversitenin Özgörevleriyle Uyumu	12
Tablo Sİ.1.1. Yıllara Göre Program Amaçlarına Ulaşma Durumu	14
Tablo Sİ. 1.2. Program Amaçlarına Yönelik Sürekli İyileştirme Çalışmaları	14
Tablo 2.1.1. Program Çıktıları ve Başarım Göstergeleri	16
Tablo 2.1.2. Program Amaçları ve Program Çıktılarının İlişkisi	16
Tablo 2.2.1. Sınıf Düzeyinde Öğrencilerin Program Çıktılarına Ulaşma Durumu	18
Tablo Sİ.2.1. Yıllara Göre Program Çıktılarına Ulaşma Durumu	18
Tablo Sİ. 2.2. Program Çıktılarına Yönelik Sürekli İyileştirme Çalışmaları	19
Tablo 3.2.1. Eğitim Programının İçerięi ile Programın Özgörevinin Uyumu	22
Tablo 3.2.2. Eğitim Programının İçerięi ile Program Amaçlarının Uyumu	22
Tablo 3.2.3. Dersin Program Çıktılarına Katkısı	22
Tablo 3.2.4. Dersin Öğrenme Çıktılarının Program Çıktıları ile İlişkisi	23
Tablo 3.2.5. Eğitim Programının HUÇEP ile Uyumu	23
Tablo 3.2.6. Lisans Eğitim Programı Dersleri	24
Tablo 3.2.7. Programdaki Toplam Ders Saati	24
Tablo 3.3.1. Öğrencilerin Transkript Analizi	26
Tablo 3.4.1. Hemşirelik Programının Laboratuvar Uygulamalarının Anabilim Dallarına Göre Deęerlendirilmesi	28
Tablo 3.5.1. Hemşirelik Programının Klinik/Alan Uygulamalarının Anabilim Dallarına Göre Deęerlendirilmesi	30
Tablo Sİ.3.1. Yıllara Göre Eğitim Programına Yönelik Yapılan İyileştirme Sonuçları	34
Tablo Sİ.3.2. Eğitim Programına Yönelik Sürekli İyileştirme Çalışmaları	34
Tablo 4.1.1. Öğrencilere İlişkin Bilgiler	36
Tablo 4.2.1. Deęişim Programlarından Yararlanan Öğrenciler	38
Tablo 4.3.1. Öğretim Elemanlarının Akademik Danışmanlık Yaptığı Öğrenci Sayısı	40
Tablo 4.9.1. Yıllara Göre Yönder-Akran Eşleşmeleri	47
Tablo Sİ.4.1. Yıllara Göre Öğrencilere Yönelik Yapılan İyileştirme Sonuçları	47
Tablo Sİ. 4.2. Öğrencilere Yönelik Sürekli İyileştirme Çalışmaları ve Sonuçları	48
Tablo 5.1.1. Öğretim Elemanlarının Anabilim Dallarına Göre Sayıları ve Yeni Atama/Yükseltmeler	50
Tablo 5.1.2. Öğretim Kadrosunun Analizi	51
Tablo 5.1.3. Teorik Ders ve Uygulamalarda Öğretim Elemanı Başına Düşen Öğrenci Sayısı	51

Tablo 5.1.4. Öğretim Kadrosunun Son Eğitim-Öğretim Yılındaki Ders Yüğü Özeti	52
Tablo 5.3.1. Öğretim Elemanlarının Katıldığı Bilimsel Etkinlikler	55
Tablo 5.3.2. Değişim Programlarından Yararlanan Öğretim Elemanı Sayıları	55
Tablo 5.4.1. Öğretim Elemanlarının Katıldığı Eğitimci Yetkinliğini Geliştirme Programları	57
Tablo Sİ.5.1. Yıllara Göre Öğretim Elemanlarına Yönelik Yapılan İyileştirme Sonuçları	59
Tablo Sİ. 5.2. Öğretim Elemanlarına Yönelik Sürekli İyileştirme Çalışmaları ve Sonuçları	59
Tablo 6.1.1. Programın Derslere ve Öğrenci Sayılarına İlişkin Fiziksel Yapısı	61
Tablo Sİ.6.1. Yıllara Göre Fiziksel Altyapıya Yönelik Yapılan İyileştirme Sonuçları	64
Tablo Sİ. 6.2. Fiziksel Altyapıya Yönelik Sürekli İyileştirme Çalışmaları ve Sonuçları	64
Tablo 7.3.1. Finansal Kaynaklar ve Harcamalar	68
Tablo Sİ.7.1. Yıllara Göre Eğitim Yönetimine Yönelik İyileştirme Sonuçları	73
Tablo Sİ. 7.2. Eğitim Yönetimine Yönelik Sürekli İyileştirme Çalışmaları ve Sonuçları	73

GENEL BİLGİLER

Giriş

HEPDAK-Özdeğerlendirme Raporu (ÖDR) Hazırlama Kılavuzu, HEPDAK tarafından yürütülen akreditasyon süreçlerinde görev alacak değerlendirme takımı üyelerine ve değerlendirilecek programlara yol göstermesi amacıyla hazırlanmıştır. Bu belgenin içeriğinde HEPDAK Değerlendirme süreci, HEPDAK Standartları, HEPDAK Dereceli Değerlendirme Aracı kullanımı ve puanlaması, ÖDR hazırlanırken uyulacak kurallar, açıklamalar ve öneriler yer almaktadır.

HEPDAK Değerlendirme Süreci

HEPDAK akreditasyon sürecindeki değerlendirmelerini, yedi temel standart ve 36 alt standart ile yapmaktadır. Değerlendirme süreçlerinde kullanılan temel araç HEPDAK Dereceli Değerlendirme Aracıdır (Ek-I). HEPDAK Dereceli Değerlendirme Aracı hemşirelik programlarının ÖDR yazımında ve programın değerlendirme süreçlerinde kullanılan rubrik tarzında geliştirilmiş bir ölçme aracıdır. Değerlendirme ya da karar verme süreçlerinde açıklık, nesnellik, anlaşılabilirlik, tutarlık ve şeffaflığı arttırmak amacıyla geliştirilmiştir. HEPDAK Dereceli Değerlendirme Aracında her bir alt standart için kalite güvencesi mekanizmaları; planlama, uygulama, kontrol etme ve önlem alma (PUKÖ) basamaklarının olgunluk düzeyleri dikkate alınarak tanımlanmış olup, 1-5 arasındaki bir ölçekle derecelendirilmiştir. Bu araç ile olgunluk düzeyi belirlenen alt standartlar, ilgili alt standartların karşılanma düzeyini ortaya koymaktadır. Standartların, PUKÖ döngüsü ile ilişkilendirilmiş olgunluk düzeyleri Şekil 1’de özetlenmektedir.



Şekil 1. HEPDAK Dereceli Değerlendirme Aracıyla Alt Standartların Olgunluk Düzeyinin Değerlendirilmesi

HEPDAK akreditasyonuna başvuran programlar önceki süreçleri başarı ile geçerse değerlendirme takımı tarafından programa ziyaret gerçekleştirilir. HEPDAK Akreditasyon Süreçleri Şekil 2’de yer almaktadır. Değerlendirilen programa ilişkin değerlendirme sonrasında değerlendirme takımı tarafından HEPDAK Program Değerlendiricisi Raporu (PDR) hazırlanır, bu rapor dikkate alınarak HEAK tarafından akreditasyona ilişkin karar verilir.

HEPDAK Dereceli Değerlendirme Aracı kapsamında yürütülen akreditasyon sürecinde Tablo 1’de belirtildiği gibi 1000 puan üzerinden değerlendirme yapılır.

Tablo 1. HEPDAK Dereceli Deęerlendirme Aracı Puanları

STANDART	PUAN
Standart 1. Program Amaçları	120 Puan
Standart 2. Program Çıktıları	150 Puan
Standart 3. Eğitim Programı	340 Puan
Standart 4. Öğrenciler	100 Puan
Standart 5. Öğretim Elemanları	120 Puan
Standart 6. Fiziksel Altyapı	80 Puan
Standart 7. Eğitim Yönetimi	90 Puan
TOPLAM	1000 Puan

Deęerlendirme takımı tarafından deęerlendirme sürecinde her alt standardın olgunluk düzeyi belirlenir.-Deęerlendirme sırasında “5” olgunluk düzeyi tam puana, “1” olgunluk düzeyi en düşük puana denk gelmektedir. Akreditasyon sürecinde, her bir alt standardın deęerlendirmesi sonucunda elde edilecek olgunluk düzeyi deęerlendirmesi sonucunda;

- **800 ve üzeri** puan alınması durumunda “**tam akreditasyon**”,
- **651 ile 799** arasında puan alınması durumunda “**koşullu akreditasyon**”,
- **650 ve altında puan alınması** durumunda “**akredite etmeme**” kararı verilir.

Tam akreditasyon beş yıl süreyle, koşullu akreditasyon iki yıl süreyle verilir. 650 puan altında kalarak akredite etmeme kararı verilen program en erken, bu kararı izleyen ikinci yılsonunda akreditasyon başvurusu yapabilir. Programlar “*Program Amaçları, Program Çıktıları ve Eğitim Programı*” standartlarından 610 puan üzerinden en az 450 puan almalıdır. Bu standartlardan toplamda 450 puan alamayan programların toplam puanı 800 ve üzerinde olsa dahi tam akreditasyon alamazlar ve bu programlara koşullu akreditasyon verilir. Koşullu akreditasyon alan programların tam akreditasyon alabilmeleri için bir önceki genel deęerlendirmede 3 puan ve altında olgunluk düzeyinde olan standartlara yönelik iyileştirme yapmış olmaları gerekmektedir.

ÖDR HAZIRLANIRKEN UYULACAK KURALLAR, AÇIKLAMALAR VE ÖNERİLER

İçerik

Özdeęerlendirme raporu, program ve kurumun HEPDAK tarafından niteliksel ve niceliksel deęerlendirmesi için gereken bilgileri sağlamaya yöneliktir. Hemşirelik Bilgi Sistemine (HEMSİS) yüklenecek olan ÖDR, bu kılavuzda verilen şablona göre yazılmalı ve istenilen tüm bilgileri içermelidir. HEPDAK standartlarının nasıl karşılandığı kanıtlarıyla açıklamalıdır. Deęerlendirme, ağırlıklı olarak ÖDR üzerinden yapılacağından, ÖDR'nin titizlikle hazırlanması önemlidir. Raporun içeriğinde tutarsızlıkların yer almamasına dikkat edilmelidir. Rapor, okunması ve anlaşılması kolay bir dille hazırlanmış olmalı ve tüm bilgiler belgelere dayandırılmalıdır. ÖDR şablonunda yer alan tablolar ve programın kendi eklediği tablolar PDF formatına dönüştürüldükten sonra metin içine ek numarası verilerek sunulmalıdır. Kurumda, ikinci öğretim programı ya da hemşirelik eğitimi veren başka bir birinci öğretim programı varsa bu programların deęerlendirmeye alınması için ayrı bir ÖDR hazırlanmalı ve başvurusu ayrı yapılmalıdır.

Format ve Raporun Teslimi

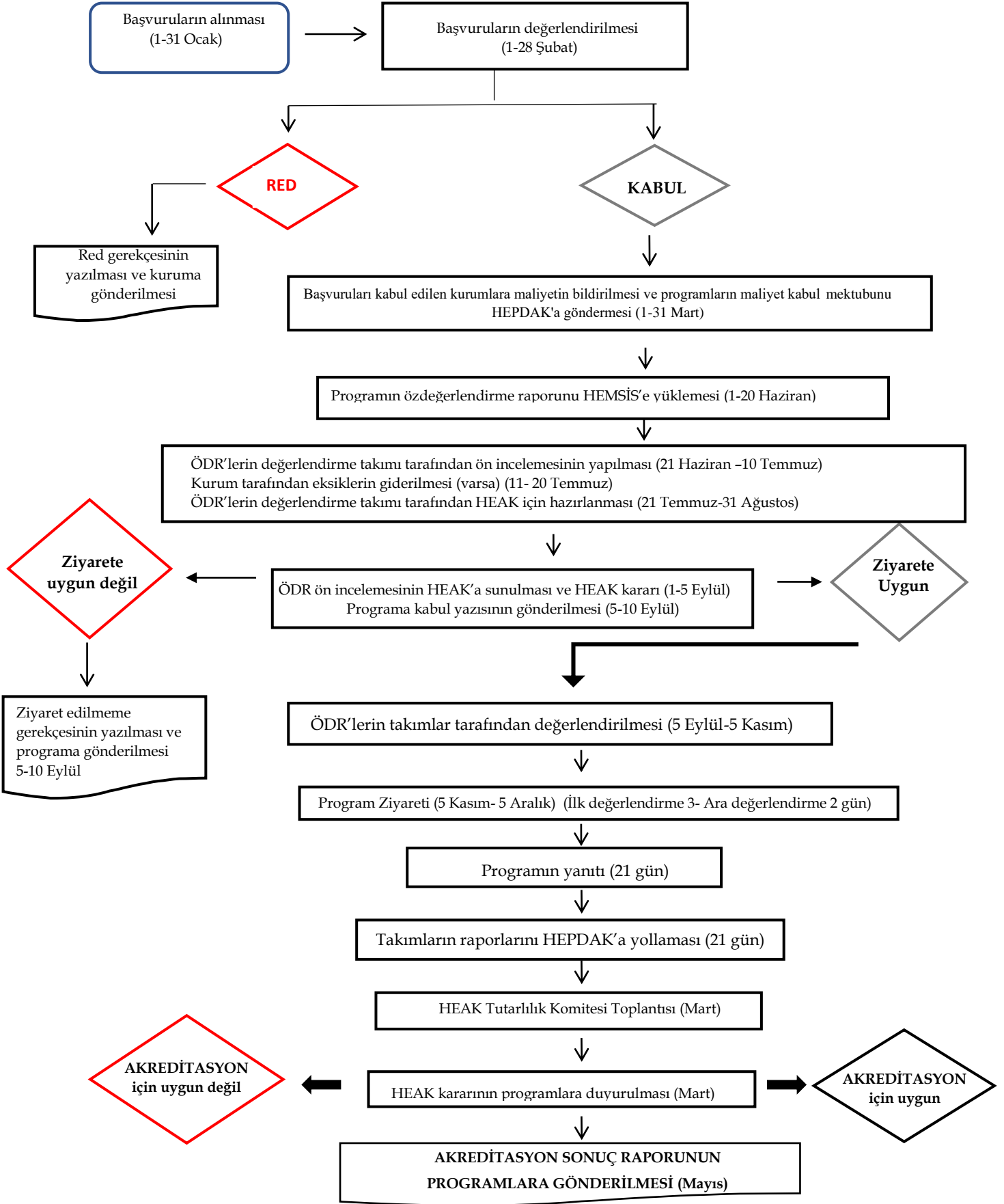
Özdeęerlendirme raporunda standartların açıklamasına geçmeden önce program ile ilgili bazı bilgilerin sunulması gerekmektedir. Bu bilgilerin içeriği Programa İlişkin Genel Bilgiler

şablonunda yer almaktadır. HEPDAK'a sunulacak ÖDR'nin (Ara raporlar da dahil) hazırlanması sırasında aşağıdaki durumların göz önüne alınması değerlendirme sürecinin daha sağlıklı işlemesine katkıda bulunacaktır:

- **ÖDR (ana metin) içeriğinde;**
 - Programa ilişkin genel bilgiler (EK-II)
 - Değerlendirme özeti-standartların karşılanma durumu bulunmalıdır.
- **Ara rapor ÖDR (ana metin) içeriğinde;**
 - Programa ilişkin genel bilgiler (EK-II)
 - Özdeğerlendirme Raporu Hazırlama Kılavuzunda yer alan Programa İlişkin Genel Bilgiler bölümündeki "9.Önceki Düşük Olgunluk Düzeylerinin Yükseltilmesi Yönünde Alınan Önlemler" başlığında bir önceki genel değerlendirmede 3 puan ve altında olgunluk düzeyinde olan standartlara yönelik yapılan iyileştirmeler ve alınan önlemlere yer verilmelidir.
 - Ayrıca raporun standartlar kısmında bu standartlara yönelik kurum tarafından alınan kararlar, yapılan düzenlemeler, uygulamalar ve bunların sonuçları ayrıntılı olarak açıklanmalı, ilgili kanıtlara da rapor ekinde yer verilmelidir.
 - Bir önceki değerlendirmede olgunluk düzeyi 3 ve üzerinde olan standartların karşılanma durumunda olumsuz yönde değişim varsa, bunlar da gerekçeleri ile birlikte açıklanmalıdır.
- **ÖDR hazırlarken aşağıdaki konulara dikkat edilmesi süreçlerin kolaylaştırılması açısından önemlidir:**
 - Kullanılacak ÖDR formatı ve HEPDAK standartları ile ilgili belgelere **HEPDAK** web sitesinden (<http://www.hepdak.org>) erişilebilir.
 - ÖDR, "Arial, 10 punto ve tek aralıklı" olarak yazılmalıdır.
 - Genel değerlendirmede ÖDR raporu 60, ara değerlendirmede ise 30 sayfayı geçmemelidir.
 - İlk kez değerlendirme için (Genel değerlendirme) yapılan başvuruda Özdeğerlendirme Raporu Hazırlama Kılavuzunun son sürümü kullanılmalıdır. Ara değerlendirme için yapılan başvuruda ise ilk değerlendirmede kullanılan sürüm kullanılmalıdır.
 - ÖDR hazırlanırken HEPDAK Tanımlar Sözlüğü (EK-III) kullanılmalıdır.
 - ÖDR, okunması ve anlaşılması kolay bir dille hazırlanmış olmalı, gereksiz ve konu dışı bilgilere yer verilmemelidir.
 - ÖDR içinde verilen tabloların numaraları ve başlıkları kesinlikle değiştirilmemelidir.
 - ÖDR'de belirtilenler dışında da gerekli yerlerde tablolar kullanılabilir. Bu tabloların numaralandırılmasında ilgili standardın ÖDR'de yer alan tablo sayısından sonraki ilk sayı kullanılmalıdır (Örneğin; Standart 2'nin ÖDR içindeki tablo sayıları 2.1 ve 2.2'dir. Kurumun ekleyeceği tablolar 2.3'den başlamalıdır). Tablolar, altlarında verilen açıklamalar doğrultusunda doldurulmalıdır.
 - EK'lere konulacak bilgi ve belgelerin, programın HEPDAK standartlarına uyumunu gösterecek özellikte olmasına dikkat edilmelidir. Birden fazla standartta kullanılan EK'lerde, ilk kullanılan EK numarası diğer standartlarda da aynı EK numarası ile kullanılmalıdır.
 - Çok sayfalı kanıtlarda (stratejik rapor, kurul kararları gibi) kanıt olarak görülmesi istenen kısım ÖDR içinde sayfa ve satır numarası ile belirtmeli ve kanıtta o kısım boyanmalıdır.
 - EK'lerin gösteriminde ilgili standardın numarası esas alınmalıdır. Örneğin TS.1.1 standardının 3. EK'inin gösterimi Ek 1.1.3 şeklinde olmalı, metinde parantez içinde belirtmeli ve köprü oluşturulmalıdır. Ön inceleme sonrası kanıtlar eklenirken parantez içinde verilen örnek format kullanılmalıdır (Örnek; ÖİS-EK-1).

- Kurum web sayfasında bulunan katalog, el kitapları, yönetmelik, yönerge gibi belgeler eklere konulmayıp, web linkleri rapora köprü ile eklenmeli ve tüm köprülerin açıldığından emin olunmalıdır.
 - ÖDR raporuna eklenen kanıtlar KVKK'ya uygun olarak sunulmalıdır.
 - EK'lere konulması gerekmeyen, ancak ziyaret sırasında kullanılacak olan ve değerlendirme takımı tarafından talep edilen belgeler sanal odaya yüklenmelidir.
 - Genellikle programların ÖDR hazırlama sürecinde, her bir standart farklı bir grup tarafından çalışıldığından ÖDR'nin bütününde tutarsızlıklar ve gereksiz tekrarlar yaşanmaktadır. Bu nedenle ÖDR'nin bütünüün tek bir kişi tarafından gözden geçirilmesi önerilmektedir. Bu aşamada rapordaki gereksiz ayrıntı ve tekrarlar çıkarılmalıdır.
 - HEMSİS içinde yer alan HEPDAK Program Değerlendirme Çizelgesi (EK-IV) ve "Özdeğerlendirme Raporu Hazırlığı Kontrol Listesi" (EK-V) doldurulmalı ve HEMSİS'e yüklenmelidir.
- **Raporun HEMSİS'e Yüklenmesi**
 - Hazırlanan ÖDR 1-20 Haziran tarihleri arasında Hemşirelik Bilgi Sistemi (HEMSİS)'ne yüklenecektir. HEMSİS'e HEPDAK resmi web sitesinden giriş yapılmaktadır. Programın belirleyeceği HEMSİS sorumlusu kendisine verilecek olan şifre ile HEMSİS'e kurumun ÖDR'sini ve kanıtları yükleyebilmektedir. Kurumun raporu ve kanıtları HEMSİS yolu ile HEPDAK'a iletilmektedir. Basılı ya da USB ile hiçbir belge alınmamaktadır.
 - Ön İnceleme Sonrası (ÖİS) programlardan istenen ek bilgi ve kanıtların da HEMSİS'e yüklenmesi gerekmektedir. Ön inceleme sonrası HEMSİS'e eklenen ek bilgi ve kanıtlar kırmızı renk ile belirtilmelidir. ÖİS sonrası programın yeni bilgi ve belgeleri sisteme yüklemesi için HEMSİS iki gün süre ile açılmaktadır.
 - Özdeğerlendirme raporunda yer alan bilgiler, yalnızca HEPDAK'ın ve değerlendirme takımının kullanımı içindir ve ilgili kurumun izni olmaksızın üçüncü kişilere aktarılamaz. Yalnız kurum/program adı belirtilmeden, kurum belli olmayacak şekilde, kurumun bilgisi dahilinde HEPDAK eğitimlerinde kullanılabilir.

HEMŞİRELİK EĞİTİMİ PROGRAMLARI AKREDİTASYON SÜRECİ AKIŞ ŞEMASI



Şekli 2. HEPDAK-Akreditasyon İş Akış Şeması (Sürüm 1.3- 02.01.2024)

EK I

**HEMŐİRELİK LİSANS
EĐİTİM PROGRAMI
STANDARTLARI
DERCELİ
DEĐERLENDİRME
ARACI**

STANDART 1. PROGRAM AMAÇLARI

TS.1.1. Program Amaçlarının Belirlenmesi, Güncellenmesi ve Yayınlanması

TS.1.1. Program amaçları belirlenmiş, güncellenmiş ve yayımlanmış olmalıdır.

Ölçütler	1	2	3	4	5
<ul style="list-style-type: none">Program amaçlarının (PA) belirlenmesi, güncellenmesi ve yayımlanmasına ilişkin süreçler tanımlanmıştır.Program amaçları, mezunların gelecekte çalışacağı alanları, bu alanlarda üstleneceği rolleri, kariyer hedeflerini ve temel kariyer farklılıklarını gösterecek biçimde tanımlanmıştır.Program amaçları, iç ve dış paydaşların görüşleri, toplumun değişen sağlık gereksinimleri, sağlığın sosyal belirleyicileri, bağlı bulunduğu üniversitenin öncelikli alanları programın (fakültenin/bölümün) ve bağlı bulunduğu üniversitenin öz görevleri (ÖG) dikkate alınarak oluşturulmuştur.Program amaçlarına ilişkin başarımların göstergeleri tanımlanmıştır.Program amaçları, paydaşların ve toplumun değişen sağlık gereksinimleri ve bağlı bulunduğu üniversitenin öncelikli alanları doğrultusunda sürekli ve düzenli olarak nitel ve/veya nicel yöntemlerle veri toplamak suretiyle gözden geçirilmekte ve sistematik olarak güncellenmektedir.Programın amaçları, tüm paydaşların erişebileceği şekilde yayımlanmıştır.	<p>Program amaçlarını belirlemeye yönelik ölçütler doğrultusunda çalışmalar bulunmamaktadır</p>	<p>Program amaçlarını belirlemeye yönelik ölçütler doğrultusunda planlamalar bulunmaktadır.</p>	<p>Program amaçları, ölçütleri karşılar biçimde belirlenmiştir.</p>	<p>Program amaçları paydaşların katılımıyla sistematik olarak güncellenmekte ve sürekli iyileştirilmektedir.</p>	<p>Program amaçlarını belirleme ve güncellemeye yönelik örnek gösterilebilir uygulamalar bulunmaktadır.</p>
Örnek Kanıtlar	<ul style="list-style-type: none">Program amaçlarının belirlenmesi, güncellenmesi ve yayımlanmasına yönelik süreçleri açıklayan belgeler (politika, prosedür, yönerge, akış şemaları vb.)Program eğitim amaçları (sayısı üç ya da dört olmalı) ve başarımların göstergeleri (her bir amaç için en az bir adet olmak üzere) listesi ve tarihsel süreçte yapılan güncellemeleri gösteren belgelerProgram amaçlarının, programın bağlı bulunduğu üniversitenin ve fakültenin öz görevleriyle uyumunu gösteren tablo (Tablo 1.1.1.)Program amaçlarının belirlenmesi sürecine ait geriye dönük iç ve dış paydaş analizleri (raporlar) ve analizler doğrultusunda amaçlarda yapılan güncellemelere ilişkin kanıtlar (toplantı tutanakları, akademik kurul kararı, fakülte kurul kararı, program amaçlarının ve başarımların göstergelerinin önceki ve güncel versiyonları vb.) (Tablo Sİ.1.1, Tablo Sİ.1.2.)Program amaçlarının yayımlandığını gösteren belgelerProgram amaçlarını oluşturma ve güncellemeye yönelik örnek gösterilebilir uygulama kanıtları				

Tablo 1.1.1. Program Amaçlarının Fakülte/Bölüm ve Üniversitenin Özgörevleriyle Uyumu

Program Amaçları¹	Hemşirelik Fakültesi/Sağlık Bilimleri Fakültesinin Özgörevleriyle Uyumu	Hemşirelik Bölümünün Özgörevleriyle Uyumu²	Üniversitenin Özgörevleriyle Uyumu

¹Program amaçlarına göre satır sayısı artırılabilir.

²Hemşirelik Fakülteleri tarafından doldurulmayacaktır.

T.S. 1.2. Program Amaçlarına Ulaşma Durumu

TS.1.2. Program amaçlarına ulaşıldığı kanıtlanmalıdır.

	1	2	3	4	5
Ölçütler <ul style="list-style-type: none">Program amaçlarına ulaşma durumunun izlenmesi ve değerlendirilmesine yönelik bir ölçme-değerlendirme sistemi oluşturulmuştur.Program amaçlarına ulaşma durumu sistematik olarak izlenmektedir.Program amaçlarına ulaşma durumu paydaşlara duyurulmuştur.	Program amaçlarına ulaşma durumunun kanıtlanmasına yönelik çalışmalar bulunmamaktadır.	Program amaçlarına ulaşma durumunun kanıtlanmasına ilişkin ölçütleri karşılamaya yönelik planlamalar bulunmaktadır.	Program amaçlarına ulaşma durumu izlenmekte ve değerlendirilmektedir.	Program amaçlarına ulaşma durumu paydaşların katılımıyla sistematik olarak izlenmekte, değerlendirilmekte ve iyileştirmeler yapılmaktadır.	Program amaçlarına ulaşma durumunun ölçülmesi ve değerlendirilmesinde örnek gösterilebilir uygulamalar bulunmaktadır.
Örnek Kanıtlar <ul style="list-style-type: none">Program amaçlarına ulaşma durumunu değerlendiren bir ölçme-değerlendirme sisteminin oluşturulduğunu gösteren kanıtlar [prosedürler, görevlendirmeler, akış şemaları ve diğer belgeler, hangi dış paydaştan (mezunlar, işveren, yöneticiler, hasta, hasta yakını vb.) hangi veriler hangi sıklıkta toplanacak? kim toplayacak? hangi yollar ile veri toplanacak? nasıl kaydedilecek? sürekliliği nasıl sağlanacak? nasıl ve kime/kurula, komisyona vb. raporlanacak?]Program amaçlarına ulaşma durumunun dış paydaş (mezun, işveren, hizmet alan birey, ekip üyeleri vb.) katılımı izlendiğini gösteren kanıtlar (anket sonuçları, görüşme sonuçları, izleme ve değerlendirme raporları vb.)Yıllara göre program amaçlarının başarımlarını gösteren tablo (Tablo Sİ.1.1.)Program amaçlarına ilişkin yapılan sürekli iyileştirme çalışmaları (Tablo Sİ.1.2.)Program amaçlarına ulaşma durumunun paydaşlara duyurulması ile ilgili kanıtlarStandart uygulamaların yanı sıra; programın ihtiyaçları doğrultusunda geliştirilen, özgün yaklaşım ve uygulamalara ilişkin kanıtlar					

Tablo Sİ.1.1. Yıllara Göre Program Amaçlarına Ulaşma Durumu¹

Program Amaçlarının Başarım Göstergeleri²	Hedef Değer	Başlangıç Değeri	Yıl (...)	Yıl (...)	Yıl (...)	Yıl (...)
PA 1... Başarım Göstergesi:						
PA 2... Başarım Göstergesi:						
PA 3... Başarım Göstergesi:						
.....						

¹Tabloda yalnızca sayısal veriler sunulmalıdır.

² Program amaçlarının başarım göstergelerine göre satır sayısı artırılabilir.

Tablo Sİ. 1.2. Program Amaçlarına Yönelik Sürekli İyileştirme Çalışmaları¹

İyileştirme Alanı	İyileştirme Konusu	PUKÖ			
		P: Planla (.../.../...-.../.../...)	U: Uygula (.../.../...-.../.../...)	K: Kontrol Et (.../.../...-.../.../...)	Ö: Önlem Al (.../.../...-.../.../...)

¹İyileştirmelere ilişkin kanıtlar ek olarak tablo içinde sunulmalıdır.

STANDART 2. PROGRAM ÇIKTILARI

TS.2.1.Program Çıktılarının Belirlenmesi, Güncellenmesi ve Yayımlanması

TS.2.1. Programın program çıktıları olmalı, güncellenmeli ve yayımlanmalıdır.

Ölçütler	1	2	3	4	5
<ul style="list-style-type: none">• Program çıktılarının (PÇ) belirlenmesi, güncellenmesi ve yayımlanmasına ilişkin süreçler tanımlanmıştır.• Program çıktıları öğrencilerin programdan mezun oluncaya kadar kazanmaları gereken bilgi, beceri, tutum ve davranış bileşenlerini içerecek şekilde tanımlanmıştır.• Her bir program çıktısına ulaşma durumunu değerlendirmede kullanılan yaklaşım ve uygulamalar tanımlanmıştır.• Program çıktıları, programın amaçları ile tutarlıdır.• Program çıktıları, Türkiye Yükseköğretim Yeterlilikler	Program çıktılarını oluşturma ve güncellemeye yönelik çalışmalar bulunmamaktadır	Program çıktılarının güncellenmesi ve yayımlanmasına ilişkin ölçütleri karşılamaya yönelik planlamalar bulunmaktadır.	Program çıktıları, ölçütleri karşılar biçimde belirlenmiştir.	Program çıktıları paydaşların katılımıyla sistematik olarak izlenmekte, güncellenmekte ve iyileştirmeler yapılmaktadır.	Program çıktılarının belirlenmesi ve güncellenmesine yönelik örnek gösterilebilir uygulamalar bulunmaktadır.

Çerçevesi (TYYÇ) Sağlık Temel Alanı Yeterlilikleri (Akademik Ağırlıklı) 6. Düzey (Lisans Eğitimi) ile uyumludur.

- Program çıktıları Hemşirelik Lisans Eğitim Programı Ulusal Yeterlilikleri ile uyumludur.
- Program çıktıları HEPDAK çıktıları ile uyumludur.
- Program çıktıları, paydaşların ve toplumun değişen sağlık gereksinimleri, bağlı bulunduğu üniversitenin öncelikli alanları ve program amaçları doğrultusunda sistematik olarak gözden geçirilmekte ve güncellenmektedir.
- Program çıktıları, tüm paydaşların erişebileceği şekilde yayımlanmıştır.

Örnek Kanıtlar

- Program çıktılarının belirlenmesi ve güncellenmesine ilişkin süreçleri açıklayan belgeler (politika, prosedür, yönerge vb.)
- Program çıktılarının öğrencilerin programdan mezun oluncaya kadar kazanmaları gereken bilgi, beceri, tutum ve davranışları içerecek şekilde tanımlandığını ve her dersin program çıktısına katkısını gösteren kanıtlar (program çıktılarının listesi, her bir çıktının kapsamı ve yaklaşım ve uygulamalara ilişkin açıklama metinleri ve belgeler vb.)
- Program çıktısı ve her bir program çıktısına yönelik başarımların göstergelerini gösteren kanıtlar (Tablo 2.1.1)
- Program çıktılarının programın amaçları ile ilişkisini gösteren kanıtlar (Tablo 2.1.2)
- Program çıktılarının TYYÇ Sağlık Temel Alanı Yeterlilikleri (akademik ağırlıklı) 6. Düzey (lisans eğitimi) ile uyumunu ve aralarındaki ilişkileri gösteren kanıtlar (şema, tablo vb.)
- Program çıktılarının Hemşirelik Lisans Eğitim Programı Ulusal Yeterlilikleri ile uyumunu gösteren belgeler (şema, tablo vb.)
- Program çıktılarının, HEPDAK çıktıları ile uyumunu (HEPDAK çıktıları ne şekilde kapsadığını) ve aralarındaki ilişkileri gösteren belgeler (şema, tablo vb.)
- Tarihsel süreç içerisinde, program çıktılarının oluşturulması ve güncellenmesine ilişkin olarak iç ve dış paydaşlardan elde edilen verinin program çıktıları ve kapsamına, başarımların göstergelerine nasıl yansıtıldığını gösteren açıklama metinleri, belgeler vb. (Tablo 2.1.1, Tablo 2.1.2)
- Program çıktılarının, tüm paydaşların erişebileceği şekilde yayımlandığını gösteren kanıtlar
- Program çıktıları oluşturulma ve güncellemeye yönelik örnek gösterilebilir uygulama kanıtları

Tablo 2.1.1. Program Çıktıları ve Başarımların Göstergeleri

Program Çıktıları (PÇ) ¹	Program Çıktısı Başarımların Göstergeleri
PÇ 1	
PÇ 2	
PÇ 3	
PÇ 4	
PÇ 5	
PÇ 6	
.....	

¹Program çıktılarına göre satır sayısı artırılabilir.

Tablo 2.1.2. Program Amaçları ve Program Çıktılarının İlişkisi (Örnek tablo)

Program Çıktıları (PÇ)	Program Amaçları			
	PA 1	PA 2	PA 3	PA 4
PÇ 1	D'			Y
PÇ 2	Y'			
PÇ 3		O	D	D
PÇ 4	O'		O	
PÇ 5		Y	Y	O
.....				

¹D= Düşük, O=Orta, Y=Yüksek

T.S. 2.2. Program Çıktılarına Ulaşma Durumu

TS. 2.2. Program çıktılarına ulaşıldığı kanıtlanmalıdır.

Ölçütler	1	2	3	4	5
<ul style="list-style-type: none"> Program çıktılarına ulaşma durumunun izlenmesi ve değerlendirilmesine yönelik bir ölçme-değerlendirme sistemi oluşturulmuştur. Program çıktılarının ölçümü, değerlendirilmesi ve izlenmesi için oluşturulan ölçme-değerlendirme sistemi işletilmektedir. Her bir öğrencinin her bir program çıktısına ulaşma düzeyi belirlenmiştir. Program çıktılarına ulaşma durumu sistematik olarak izlenmektedir. 	Program çıktılarına ulaşma durumuna yönelik çalışmalar bulunmamaktadır.	Program çıktılarına ulaşma durumuna ilişkin ölçütleri karşılamaya yönelik planlamalar bulunmaktadır.	Program çıktılarına ulaşma durumu izlenmekte ve değerlendirilmektedir.	Program çıktılarına ulaşma durumu paydaşların katılımıyla izlenmekte, değerlendirilmekte ve iyileştirmeler yapılmaktadır.	Program çıktılarına ulaşma durumunun ölçülmesi ve değerlendirilmesinde örnek gösterilebilir uygulamalar bulunmaktadır.

- Program çıktılarına ulaşma durumu paydaşlar ile paylaşılmıştır.

Örnek Kanıtlar

- Program çıktılarına ulaşma durumunu değerlendiren bir ölçme-değerlendirme sisteminin oluşturulduğunu gösteren kanıtlar (prosedürler, görevlendirmeler, akış şemaları ve diğer belgeler)
- Program çıktılarının ölçülmesi, değerlendirilmesi ve izlenmesi için oluşturulan ölçme-değerlendirme sisteminin işletildiğini gösteren kanıtlar (değerlendirme raporları, komisyon tutanakları vb.)
- Her bir öğrencinin her bir program çıktısına ulaştığını gösteren kanıtlar (ders başarı oranları, beceri karnesi/portfolyo, bitirme sınavı, ders başarı oranı hedef değerinin altında kalan öğrenci oranı, iç ve dış paydaşlardan elde edilen sonuçlar)
- Program çıktılarına ulaşma durumunun paydaş katılımı olarak sistematik bir şekilde izlendiğini gösteren kanıtlar
- Ulaşılamayan program çıktıları ve ders öğrenme çıktılarının karşılanması için yapılan sürekli iyileştirme çalışmalarını gösteren kanıtlar
- Mezuniyet aşamasına gelmiş her öğrencinin program çıktılarına ulaştığını ve sistematik olarak izlendiğini gösteren "beceri karnesi/portfolyo/bitirme sınavı vb." kanıtlar
- Ders başarı oranı hedef değerinin altında kalan öğrencilerin program çıktılarına ulaşmaları için yapılanlara ilişkini gösteren kanıtlar
- Sınıf düzeyinde öğrencilerin program çıktılarına ulaşma durumunu gösteren tablo (Tablo 2.2.1)
- Yıllara göre program çıktılarının başarımlarını gösteren ulaşma durumunu gösteren tablo (Tablo Sİ.2.1.)
- Program çıktılarına ilişkin yapılan sürekli iyileştirme çalışmaları (Tablo Sİ.2.2.)
- Program çıktılarına ulaşma durumunun paydaşlarla paylaşıldığını gösteren kanıtlar
- Program çıktılarına ulaşma durumunun ölçülmesi ve değerlendirilmesinde örnek gösterilebilir uygulama kanıtları

Tablo 2.2.1. Sınıf Düzeyinde Öğrencilerin Program Çıktılarına Ulaşma Durumu ¹

Program Çıktıları	1. Sınıf	2. Sınıf	3. Sınıf	4. Sınıf
PÇ 1...				
PÇ 2...				
PÇ 3...				
.....				

¹ Başvuruda bulunulan eğitim-öğretim yılı esas alınacaktır.

Tablo Sİ.2.1. Yıllara Göre Program Çıktılarına Ulaşma Durumu*

Program Çıktılarının Başarım Göstergeleri**	Hedef Değer	Başlangıç Değeri	Yıl (...)	Yıl (...)	Yıl (...)	Yıl (...)
PÇ 1... Başarım Göstergesi:						
PÇ 2... Başarım Göstergesi:						
PÇ 3... Başarım Göstergesi:						
.....						

Tablo Sİ. 2.2. Program Çıktılarına Yönelik Sürekli İyileştirme Çalışmaları ¹

İyileştirme Alanı	İyileştirme Konusu	PUKÖ			
		P: Planla (.../.../...-.../.../...)	U: Uygula (.../.../...-.../.../...)	K: Kontrol Et (.../.../...-.../.../...)	Ö: Önlem Al (.../.../...-.../.../...)

--	--	--	--	--	--

¹İyileştirmelere ilişkin kanıtlar ek olarak sunulmalıdır.

STANDART 3. EĞİTİM PROGRAMI

T.S.3.1 Eğitim Programı Modelinin Tanımlanması

T.S.3.1 Eğitim programı modeli tanımlanmış ve program tanımlanan modele göre yapılandırılmıştır.

Ölçütler	1	2	3	4	5
<ul style="list-style-type: none">Eğitim programı modeli tanımlanmıştır ve kurumun eğitim politikasıyla uyumludur.Eğitim programı, eğitim amaçları ve program çıktılarına ulaşmayı sağlayacak şekilde yapılandırılmıştır (içerik, öğretim yöntemleri ve değerlendirme vb).Eğitim modeli paydaşlarla paylaşılmıştır.Eğitim modelinin etkililiği sistematik olarak izlenmektedir.	Eğitim programı modelini tanımlamaya ve yapılandırmaya yönelik çalışmalar bulunmamaktadır.	Eğitim programı modelini tanımlamaya ve yapılandırmaya ilişkin ölçütleri karşılamaya yönelik planlamalar bulunmaktadır.	Eğitim programı, tanımlanmış modele göre yapılandırılmış ve paylaşılmıştır.	Eğitim programı modelinin etkililiği sistematik olarak paydaş katılımlı izlenmekte, değerlendirilmekte ve iyileştirmeler yapılmaktadır.	Eğitim programı tanımlanan modele göre örnek gösterilebilir nitelikte yapılandırılmıştır.
Örnek Kanıtlar	<ul style="list-style-type: none">Eğitim programında kullanılan eğitim modelini (klasik, probleme dayalı, modüler eğitim modeli vb.) gösteren eğitim programı kitabı/kılavuzu ya da bu bilgilerin yer aldığı yayımlanmış belgelerEğitim programı modeline göre eğitim programının nasıl yapılandırıldığına ve yapılandırmada izlenen sürece (modelin temel öğelerinin/kavramlarının programa nasıl yansıtıldığı; yatay ve dikey entegrasyonun nasıl sağlandığı, konu ve kavramlar ile sağlığın sosyal belirleyicilerinin derslere ve yıllara göre nasıl yapılandırıldığı, seçmeli derslerinin nasıl oluşturulduğu, beceri eğitiminin ve stajların yapılış şekli, öğrenci merkezli öğretim yöntemlerinin kullanımı)Eğitim programı modelinin paydaşlarla paylaşıldığını gösteren belgelerEğitim programı modelinin etkililiğinin paydaş katılımlı izlendiği, değerlendirildiği ve sonuçları doğrultusunda gerekli iyileştirmelerin yapıldığını gösteren kanıtlar (Tablo Sİ. 3.1, Tablo Sİ.3.2.)Eğitim programının modele göre yapılandırılmasında kullanılan örnek gösterilebilir uygulama kanıtları				

T.S.3.2. Eğitim programının içeriği, hemşirelik lisans programının özgörevini, amaçlarını ve program çıktılarını destekler nitelikte yapılandırılmıştır.

Ölçütler	1	2	3	4	5
<ul style="list-style-type: none"> Eğitim programının içeriğinin yapılandırılmasına ilişkin süreçler tanımlanmıştır. Eğitim programının içeriği; programın özgörevini desteklemektedir. Eğitim programının içeriği, hemşirelik lisans programının amaçları ile uyumludur. Eğitim programının içeriği, program çıktılarının kazanılmasını desteklemektedir. Eğitim programının içeriği, hemşirelik eğitimi ile ilgili ulusal ve uluslararası belge ve metinlerde yazılı evrensel değer ve normlara uygundur. Eğitim programının içeriği, Hemşirelik Ulusal Çekirdek Eğitim Programı (HUÇEP-güncel versiyonu) ile uyumludur. Eğitim programının içeriği, toplumun öncelikli sağlık sorunları ve sağlık gereksinimleri, sağlığın sosyal belirleyicileri ve sürdürülebilir kalkınma hedefleri ile ilgili konuları kapsamaktadır. Eğitim programının içeriği, kanıta dayalı hemşirelik uygulamalarını içermektedir. Eğitim programının içeriği, hasta güvenliğine yönelik hemşirelik uygulamalarını içermektedir. Eğitim programının içeriği öğrencilere üniversite mezunu niteliklerini kazandıracak biçimde yapılandırılmıştır. Eğitim programının içeriği yaşam boyu öğrenmeyi desteklemektedir. Eğitim programında zorunlu ve seçmeli ders dağılım dengesi sağlanmıştır. Eğitim programının içeriği sistematik olarak izlenmektedir. 	<p>Eğitim programının içeriği, hemşirelik lisans programının özgörevini, amaçlarını ve program çıktılarını destekler nitelikte yapılandırılmamıştır.</p>	<p>Eğitim programının içeriğine ilişkin ölçütleri karşılamaya yönelik planlamalar bulunmaktadır.</p>	<p>Eğitim programının içeriği, hemşirelik lisans programının özgörevini, amaçlarını ve program çıktılarını destekler nitelikte yapılandırılıp yürütülmektedir.</p>	<p>Eğitim programının içeriği paydaşların katılımıyla sistematik olarak izlenmekte, güncellenmekte ve iyileştirmeler yapılmaktadır.</p>	<p>Eğitim programının içeriğinin yapılandırılmasına ilişkin örnek gösterilebilir uygulamalar bulunmaktadır.</p>
	<p>Örnek Kanıtlar</p> <ul style="list-style-type: none"> Eğitim programı içeriğinin yapılandırılmasına ilişkin süreçlerin tanımlandığını gösteren belgeler (Eğitim programında toplumun öncelikli sağlık sorunlarının ve gereksinimlerinin belirlenmesi, eğitim programı içeriğinin oluşturulması, güncellenmesi vb.) Eğitim programı içeriğinin programın özgörevi ile uyumuna yönelik kanıtlar (Tablo 3.2.1) Eğitim programı içeriği ile program amaçları ve program çıktılarının uyumlu olduğunu gösteren kanıtlar (Tablo 3.2.2, Tablo 3.2.3) Programın içeriğinde yer alan derslerin öğrenme çıktılarının (ÖÇ), program çıktılarına katkısı ve ilişkisini gösteren kanıtlar (Ders bilgi paketleri vb.) (Örnek; Tablo 3.2.3, Tablo 3.2.4) Eğitim programında yer alan her bir derste öğrenci merkezli aktif öğrenme yöntemlerinin kullanıldığını gösteren belgeler (eğitim programı kitabı/kılavuzu, ders/konu/komite/ünite bazında hazırlanan ders programları ders bilgi paketi vb. ve öğrenciler tarafından hazırlanmış eğitim materyalleri, vaka çalışmaları, bakım planları, sunumlar (Her bir derse ilişkin en az birer örnek). Programda yer alan derslerin/modülün her bir konusunun öğrenme çıktılarının ders/modül öğrenme kazanımları ile ilişkisini gösteren kanıtlar (Hedef-İçerik Analizi Tablosu vb. - Kanıtlar programda yer alan her bir ders/modül bazında birer örnek olarak sunulmalıdır) Eğitim programının, hemşirelik eğitimi ile ilgili ulusal ve uluslararası belge ve metinlerde (THD Hemşireler İçin Etik İlke ve Sorumluluklar, The ICN Code of Ethics for Nurses, Avrupa Birliğinin 2005/36/EC ve 2013/55/EU sayılı direktifleri vb.) yazılı evrensel değer ve normlara uygun olduğunu gösteren kanıtlar Eğitim programı içeriğinin Hemşirelik Ulusal Çekirdek Eğitim Programı (HUÇEP-güncel versiyonu) ile uyumunu gösteren kanıtlar (Tablo 3.2.5) Eğitim programının, toplumun öncelikli sağlık sorunları, sağlığın sosyal belirleyicileri ve sürdürülebilir kalkınma hedefleri ile sağlık gereksinimleri gözüne alınarak hazırlandığını gösteren belgeler (Programın güncellenmesine ilişkin belgeler, eğitim programı, kitabı/kılavuzu, akademik kurul, yönetim kurulu ve senato kararları, vb.) Eğitim programı içeriğinin (teori ve uygulama) kanıta dayalı hemşirelik uygulamalarına temellendirildiğini ve güncellendiğini gösteren kanıtlar Eğitim programı içeriğinin hasta güvenliğine yönelik hemşirelik uygulamalarını içerdiğini gösteren kanıtlar Eğitim programı içeriğinin öğrencilere üniversite mezunu niteliklerini kazandıracak biçimde yapılandırıldığını gösteren kanıtlar (Bilgi okuryazarlığı, küresel farkındalık, veri analizi, liderlik, yaratıcılık, eleştirel düşünme vb.) Eğitim programı (Tablo 3.2.6; Tablo 3.2.7) Eğitim programında zorunlu ve seçmeli ders dağılım dengesi sağlandığını gösteren kanıtlar Eğitim programının içeriğinde yaşam boyu öğrenmenin desteklendiğini gösteren kanıtlar Eğitim programının yayımlandığı doküman, web sitesi kayıtları, vb. belgeler Eğitim programı içeriğinin paydaş katılımı izlendiğini, değerlendirildiğini ve gerekli iyileştirmelerin yapıldığını gösteren kanıtlar (Tablo Sİ.3.1, Tablo Sİ.3.2) Standart uygulamaların yanı sıra; programın ihtiyaçları doğrultusunda geliştirdiği örnek gösterilebilir uygulamalara ilişkin kanıtlar 				

Tablo 3.2.1. Eğitim Programının İçeriği ile Programın Özgörevinin (ÖG) Uyumu (Örnek tablo)

Eğitim Programında Yer Alan Dersler ¹	Programın Özgörevi			
	ÖG 1	ÖG 2	ÖG 3	ÖG 4
	0	0	1	3
	1	2	2	3
	0	3	3	0

0= Uyumlu değil, 1= Az uyumlu, 2=Orta düzeyde uyumlu, 3= Tamamen uyumlu

¹Özgörev sayısına göre sütunlar artırılabilir.

Tablo 3.2.2.Eğitim Programının İçeriği ile Program Amaçlarının (PA) Uyumu (Örnek tablo)

Eğitim Programında Yer Alan Dersler ¹	Program Amaçları			
	PA 1	PA 2	PA 3	PA 4
	0	0	1	3
	1	2	2	3
	0	3	3	0

0= Uyumlu değil, 1= Az uyumlu, 2=Orta düzeyde uyumlu, 3= Tamamen uyumlu

¹Program amaçları sayısına göre sütunlar artırılabilir.

Tablo 3.2.3. Dersin Program Çıktılarına (PÇ) Katkısı (Örnek tablo)¹

Dersler	PÇ 1	PÇ 2	PÇ 3	PÇ 4	PÇ 5	PÇ 6	PÇ 7	PÇ 8	PÇ 9
Hemşirelik Esasları (Z)	1	1	2	3	3	0	1	2	3
İç Hast. Hemşireliği (Z)	0	2	2	1	1	3	2	3	3
Sağlık Eğitimi (S)	1	0	1	2	3	0	1	2	0

0-Katkısı yok 1-Az katkısı var 2-Orta düzeyde katkısı var 3-Tam katkısı var

Program çıktıları sayısına göre sütunlar artırılabilir.

¹Tablo seçmeli ve zorunlu dersler için doldurulmalıdır.

Tablo 3.2.4. Dersin Öğrenme Çıktılarının Program Çıktıları ile İlişkisi (Örnek Tablo) ¹

Dersler	PÇ 1	PÇ 2	PÇ 3	PÇ 4	PÇ 5	PÇ 6	PÇ 7	PÇ 8	PÇ 9
Hemşirelik Esasları (Z) (ÖÇ 1-6)	ÖÇ 1, 4	ÖÇ 5	ÖÇ 1, 4, 6	ÖÇ 2,4,7	ÖÇ 1,5,6		ÖÇ 4	ÖÇ 5,6	ÖÇ 1,2,3
İç Hast. Hemşireliği (Z) (ÖÇ 1-9)		ÖÇ 1,2	ÖÇ 1,3	ÖÇ 4	ÖÇ 5	ÖÇ 1,4,8	ÖÇ 3,7	ÖÇ 1,5,6	ÖÇ 1,8,9
Sağlık Eğitimi (S) (ÖÇ 1-6)	ÖÇ 1, 4		ÖÇ 5	ÖÇ 2,3	ÖÇ 1,2,3, 4		ÖÇ 6	ÖÇ 1, 6	

PÇ: Program Çıktısı ÖÇ: Öğrenme Çıktısı Z: Zorunlu Ders S: Seçmeli Ders

¹Tablo programda yer alan tüm zorunlu ve seçmeli dersler için doldurulmalıdır.

Tablo 3.2.5. Eğitim Programının HUÇEP ile Uyumu ¹

HUÇEP			 Üniversitesi Hemşirelik Lisans Programı
Kavram/Konular *	İçerik	Hedefler/Öğrenme Kazanımları	Temel Beceriler	İçerik ve Hangi Ders/Modülde Verildiği
Ağrı	Ağrı yönetimi		Ağrı Ağrı tipleri vb..... (Bakınız: eğitim programı; x sınıfı, y modülü/dersi, konu 2)
.....				
.....				

¹Tüm HUÇEP konularını içerecek şekilde hazırlanmalıdır.

Tablo 3.2.6. Lisans Eğitim Programı Dersleri¹

Yıl/ Dönem	Ders Kodu ve Ders Adı	Kategori: Saat ve AKTS										AKTS
		Z/S	Temel Bilim Dersleri ²			Mesleki Dersler			Diğer Dersler ⁴			
			T	L	U	T	L	U	T	L	U	
1. Sınıf Güz	HEM 102 Anatomi	Z										
	Hemşirelik Esasları	Z										
	Toplam Zorunlu³											
	Seçmeli 1	S										
	Seçmeli 2	S										
	Toplam Seçmeli³											
1. Sınıf Bahar												
	Programdaki Toplam Ders Saati											

¹Programdaki tüm dersleri kapsamalıdır.

²Entegre hemşirelik eğitim programlarında bu sütun doldurulmayabilir.

³Toplamlar hesaplanırken zorunlu derslerin hepsi, seçmeli derslerin ise yalnızca eğitim planında yer aldığı sayı kadarı hesaplanmalıdır.

⁴Temel bilim ve mesleki derslerin dışındaki dersler

Tablo 3.2.7. Programdaki Toplam Ders Saati

PROGRAMDAKİ TOPLAMLAR ¹	Teorik	Laboratuvar ²	Genel Toplam İçindeki Teorik Ders Oranı ³	Uygulama	Genel Toplam İçindeki Uygulama Oranı ²	Mezuniyet İçin Toplam Ders Saati	Toplam AKTS
Programdaki Toplam Ders Saati							

¹ Toplamlar hesaplanırken zorunlu derslerin hepsi, seçmeli derslerin ise sadece eğitim planında yer alanları hesaplanmalıdır.

²Laboratuvar olarak hemşirelik esasları dersi, (varsa) temel bilimler dersleri, ilkyardım ve iletişim dersi laboratuvarları, vb. gösterilebilir. Meslek derslerinin uygulamaları gerçek ortamlarda (sahada) yürütülmeli ve uygulama başlığı altında yer almalıdır.

³ Hemşirelik eğitim programının teorik eğitim süresi toplam sürenin en az üçte biri, uygulama eğitim süresi ise toplam eğitim süresinin yarısı kadar olmalıdır.

T.S.3.3 Eğitim Programının Öğrenci İş Yüküne Dayalı Kredilendirilmesi

T.S.3.3. Eğitim programının, öğrenci iş yüküne dayalı Ulusal ve Avrupa Kredi Transfer Sistemi'nde (AKTS) belirtilen kredi tanımları yapılmıştır.

Ölçütler	1	2	3	4	5
<ul style="list-style-type: none">Eğitim programının öğrenci iş yüküne dayalı AKTS kredilerinin belirlenmesine yönelik süreçleri tanımlanmıştır.Öğrenci iş yüküne dayalı AKTS kredileri her bir ders ve program bazında tanımlanmıştır.Öğrenci iş yüküne dayalı AKTS kredileri yayımlanmıştır.Öğrenci iş yükü sistematik olarak izlenmektedir.	Eğitim programının kredilendirilmesi öğrenci iş yüküne dayalı yapılmamıştır.	Eğitim programının öğrenci iş yüküne dayalı kredilendirilmesine ilişkin ölçütleri karşılamaya yönelik planlamalar bulunmaktadır.	Eğitim programı öğrenci iş yüküne dayalı olarak kredilendirilmiştir.	Eğitim programının öğrenci iş yüküne dayalı kredilendirilmesi paydaşların katılımıyla sistematik olarak izlenmekte, güncellenmekte ve iyileştirmeler yapılmaktadır.	Eğitim programının öğrenci iş yüküne dayalı kredilendirilmesine yönelik örnek gösterilebilir uygulamalar mevcuttur.
Örnek Kanıtlar	<ul style="list-style-type: none">Öğrenci iş yüküne dayalı AKTS kredilerinin belirlenmesine yönelik süreçleri gösteren kanıtlar (Kılavuz, yönerge, prosedür vb.)Öğrenci iş yüküne dayalı AKTS kredilerinin; ders saatleri, ödevler, sınavlar, sunum hazırlıkları, seminerler, uygulamalar, bakım planları, projeler, bireysel çalışmalar vb.nin dikkate alınarak hesaplandığını gösteren kanıtlarÖğrenci iş yüküne dayalı AKTS kredilerinin yayımlanmış olduğunu gösteren kanıtlar (web sayfası, program rehberi vb.)Örnek transkriptler (1. Sınıftan bir, 2., 3 ve 4. sınıflardan ikişer, bir önceki yıla ait mezunlardan üç olmak üzere toplam 10 transkript sunulmalıdır) (Tablo 3.3.1)Öğrenci iş yükünün paydaş katılımlı olarak izlendiğini, değerlendirildiğini ve gerekli iyileştirmelerin yapıldığını gösteren kanıtlar (öğrenci, akademisyen geribildirimleri, akademik kurul, modül kurulu, ders kurulu kararları vb.) (Tablo Sİ.3.1, Tablo Sİ.3.2)Eğitim programının öğrenci iş yüküne dayalı AKTS kredilerinin belirlenmesinde kullanılan, örnek gösterilebilir uygulama kanıtları				

Tablo 3.3.1. Öğrencilerin Transkript Analizi

	1.Sınıf	2.Sınıf		3.Sınıf		4.sınıf		Bir önceki yıl mezunları		
	1	1	2	1	2	1	2	1	2	3
Temel Bilim Dersleri										
Mesleki Dersler										
Seçmeli Dersler										
Diğer Dersler										
Toplam AKTS										

TS.3.4. Laboratuvar Uygulamaları

TS.3.4. Laboratuvar uygulamaları, öğrenciden beklenen bilgi, tutum ve becerileri kazandırmalıdır.

	1	2	3	4	5
Ölçütler <ul style="list-style-type: none">Laboratuvar uygulamalarına yönelik süreçler tanımlanmıştır.Laboratuvar uygulamalarında öğrenciye kazandırılacak bilgi, tutum ve beceriler listesi oluşturulmuştur.Program çıktılarına ve öğrencilerin derslerden kazanması istenen bilgi, tutum ve becerilere, en üst düzeyde ulaşmalarını sağlayacak laboratuvar ortamlarının özellikleri tanımlanmıştır.Laboratuvar uygulamalarına ilişkin ders planları oluşturulmuş ve öğrencilerle paylaşılmıştır.Eğitim programında laboratuvar uygulamaları planlandığı şekilde yürütülmektedir.Laboratuvar uygulamalarında tüm öğrencilere öğrenmede fırsat eşitliği sağlanmaktadır.Laboratuvar uygulamaları sistematik olarak izlenmektedir.	Laboratuvar uygulamaları öğrenciden beklenen bilgi, tutum ve becerileri kazandıracak ölçütleri karşılamamaktadır.	Laboratuvar uygulamalarına ilişkin öğrenciden beklenen bilgi, tutum ve becerileri kazandırmaya yönelik planlamalar bulunmaktadır.	Laboratuvar uygulamaları öğrenciden beklenen bilgi, tutum ve becerileri kazandıracak şekilde yürütülmektedir.	Laboratuvar uygulamaları paydaşların katılımıyla sistematik olarak izlenmekte, güncellenmekte ve iyileştirmeler yapılmaktadır.	Laboratuvar uygulamalarına ilişkin örnek gösterilebilir uygulamalar bulunmaktadır.
	Örnek Kanıtlar <ul style="list-style-type: none">Laboratuvar uygulamalarına yönelik süreçlerin tanımlandığını gösteren kanıtlar (politika, prosedür, yönerge, akış şemaları vb. belgeler)Laboratuvar uygulamalarında öğrenciye kazandırılacak bilgi, tutum ve becerilerin listesi ve bu özellikleri değerlendirmede kullanılan kontrol listeleri, dereceleme ölçekleri vb. belgeler (her derse ilişkin birer dolu örnek)Laboratuvar uygulamasına dair ayrıntılı planlarLaboratuvar uygulamalarında öğrencinin üstleneceği görev ve sorumlulukları gösteren belgelerLaboratuvar uygulamalarında öğretim elemanları ve öğrencilerin uyması gereken etik ve davranış kuralları ile beklentileri tanımlayan belgelerLaboratuvar uygulamasına dair ayrıntılı planlarının öğrencilerle paylaşıldığını gösteren kanıtlarLaboratuvar uygulamalarındaki öğrenci sayısını, öğretim elemanı sayısını, öğrenci-öğretim elemanı oranını ve laboratuvar saatlerini gösteren belgeler (Tablo 3.4.1)Laboratuvar uygulamalarının tüm öğrencilere öğrenmede fırsat eşitliği sağladığını ve erişilebilir olduğunu gösteren kanıtlar (öğrencilerin derslerin planlı laboratuvar uygulamaları dışında laboratuvarda serbest çalışma durumlarını gösterir belgeler, rotasyon planları vb)Laboratuvar uygulamalarının sistematik olarak paydaş katılımlı (öğrenci, öğretim elemanı, rehber hemşire vb.) izlendiğine, değerlendirildiğine ve sonuçlar doğrultusunda yapılan iyileştirmelere ilişkin kanıtlar (Tablo Sİ.3.1, Tablo Sİ.3.2)Laboratuvar uygulamalarına ilişkin örnek gösterilebilir uygulama kanıtları				

Tablo 3.4.1. Hemşirelik Programının Laboratuvar Uygulamalarının Anabilim Dallarına Göre Değerlendirilmesi¹

Anabilim Dalı	Dönem ²	Laboratuvar Saati/Hafta	Öğrenci Sayısı	Öğrenci/Öğretim Üyesi Oranı	Öğrenci / Öğretim Elemanı Oranı
Hemşirelik Esasları	Güz Dönemi				
	Bahar Dönemi				
İç Hast. Hemşireliği					
Cerrahi Hast. Hemşireliği					
Kadın Sağlığı ve Hast. Hemşireliği					
Çocuk Sağlığı ve Hast. Hemşireliği					
Ruh Sağlığı ve Hast. Hemşireliği					
Halk Sağlığı Hemşireliği					
Hemşirelikte Yönetim					
Hemşirelikte Eğitim /Öğretim					
Diğer (.....)					
Toplam Saat					

¹Laboratuvar uygulamalı dersi olan kurumlar programlarındaki bu dersleri de tabloya eklemelidir.

²Dersler her iki dönem de veriliyorsa Güz ve Bahar Dönemi şeklinde ayrılmalıdır.

NOT: Laboratuvar uygulamalarında rehber hemşire görevlendirmesi var ise sayısı ÖDR metni içinde belirtilmelidir.

TS.3.5. Klinik ve saha uygulamaları, öğrenciden beklenen bilgi, tutum ve becerileri kazandırmalıdır.

	1	2	3	4	5
<p>Ölçütler</p> <ul style="list-style-type: none"> Klinik ve saha uygulamalarına yönelik süreçler tanımlanmıştır. Klinik ve saha uygulamalarında öğrenciye kazandırılacak bilgi, tutum ve beceriler listesi oluşturulmuştur. Program çıktılarında ve öğrencilerin dersten kazanması istenen bilgi, tutum ve becerilere, en üst düzeyde ulaşmalarını sağlayacak klinik ve saha uygulama ortamlarının özellikleri tanımlanmıştır. Klinik ve saha uygulamalarına ilişkin ders planları oluşturulmuş ve öğrencilerle paylaşılmıştır. Programın klinik ve saha uygulamaları birinci, ikinci ve üçüncü basamak sağlık hizmeti sunan sağlık kurumları ve ilgili diğer alanlarda (sivil toplum kuruluşları, belediyeler, okullar, vb.) planlandığı şekilde gerçekleştirilmektedir. Klinik ve saha uygulamalarında tüm öğrencilere öğrenmede fırsat eşitliği sağlanmaktadır. Klinik ve saha uygulamaları sistematik olarak izlenmektedir. 	<p>Klinik ve saha uygulamaları öğrenciden beklenen bilgi, tutum ve becerileri kazandıracak ölçütleri karşılamamaktadır.</p>	<p>Klinik ve saha uygulamalarına ilişkin öğrenciden beklenen bilgi, tutum ve becerileri kazandırmaya yönelik planlamalar bulunmaktadır.</p>	<p>Klinik ve saha uygulamaları öğrenciden beklenen bilgi, tutum ve becerileri kazandıracak şekilde yürütülmektedir.</p>	<p>Klinik ve saha uygulamaları paydaşların katılımıyla sistematik olarak izlenmekte, güncellenmekte ve iyileştirmeler yapılmaktadır.</p>	<p>Klinik ve saha uygulamalarına ilişkin örnek gösterilebilir uygulamalar bulunmaktadır.</p>
	<p>Örnek Kanıtlar</p> <ul style="list-style-type: none"> Klinik ve saha uygulamalarına yönelik süreçlerin tanımlandığını gösteren kanıtlar (politika, prosedür, yönerge, akış şemaları vb. belgeler) Klinik ve saha uygulamalarında öğrenciye kazandırılacak bilgi, tutum ve becerilerin listesi ve bu özellikleri değerlendirmede kullanılan kontrol listeleri, dereceleme ölçekleri vb. belgeler (her derse ilişkin birer dolu örnek) Klinik, saha ve uygulama alanlarında aranan özellikleri gösteren belgeler (bölüm kurulu kararları, klinik/saha ile yürütülen toplantı tutanakları vb.) Uygulama alanlarının listesi (klinik/saha) Klinik ve saha uygulamalarına dair ayrıntılı ders planları Gerçek ortamlarda/ beklenmeyen durumlarda yapılamayan klinik/saha uygulama planlarına ilişkin belgeler Klinik ve saha uygulamalarında öğrencinin üstleneceği görev ve sorumlulukları gösteren belgeler Uygulama alanında (klinik/saha) klinik/saha yöneticisi ve çalışanların uyması gereken etik ve davranış kuralları ile beklentileri tanımlayan belgeler Klinik ve saha uygulamasına dair ayrıntılı ders planlarının öğrencilerle paylaşıldığını gösteren kanıtlar Klinik ve saha uygulamalarındaki öğrenci sayısını, öğretim elemanı sayısını, öğrenci-öğretim elemanı oranını ve uygulama saatlerini gösteren belgeler (Tablo 3.5.1) Uygulamada öğretim elemanının üstleneceği görev ve sorumlulukları gösteren belgeler (görevlendirme yapılan başka alanlardan öğretim elemanının oryantasyonuna ilişkin kanıtlar) Klinik ve saha uygulamalarının tüm öğrencilere öğrenmede fırsat eşitliği sağladığını ve erişilebilir olduğunu gösteren kanıtlar (rotasyon planları vb) Klinik ve saha uygulamalarının sistematik olarak paydaş katılımlı (öğrenci, öğretim elemanı, rehber hemşire, uygulama yapılan alanların yöneticileri, hasta ve hasta yakınları vb) izlendiğine, değerlendirildiğine ve sonuçlar doğrultusunda yapılan iyileştirmelere ilişkin kanıtlar (Tablo Sİ.3.1, Tablo Sİ.3.2) Klinik ve saha uygulamalarına ilişkin örnek gösterilebilir uygulama kanıtları 				

Tablo 3.5.1. Hemşirelik Programının Klinik/Alan Uygulamalarının Anabilim Dallarına Göre Değerlendirilmesi¹

Anabilim Dalı	Dönem ²	Uygulama Saati/Hafta	Öğrenci Sayısı	Öğrenci/Öğretim Üyesi Oranı	Öğrenci/Öğretim Elemanı Oranı	Öğrenci/ Rehber Hemşire Oranı
Hemşirelik Esasları	Güz Dönemi					
	Bahar Dönemi					
İç Hastalıkları Hemşireliği						
Cerrahi Hastalıkları Hemşireliği						
Kadın Sağlığı ve Hastalıkları Hemşireliği						
Çocuk Sağlığı ve Hastalıkları Hemşireliği						
Ruh Sağlığı ve Hastalıkları Hemşireliği						
Halk Sağlığı Hemşireliği						
Hemşirelikte Yönetim						
Hemşirelikte Eğitim/Öğretim						
Diğer (.....)						
Toplam Saat						

¹İntörnlük uygulaması ve başka uygulamalı dersi olan kurumlar programlarındaki bu dersleri de tabloya eklemelidir.

²Dersler her iki dönem de veriliyorsa Güz ve Bahar Dönemi şeklinde ayrılmalıdır.

TS.3.6. Öğrenme Etkinliklerinin Ölçülmesi ve Değerlendirilmesi

TS.3.6. Öğrenme etkinlikleri öğrenci merkezli yöntemlerle ölçülmeli ve değerlendirilmelidir.

Ölçütler	1	2	3	4	5
<ul style="list-style-type: none">Eğitim kurumunda ölçme ve değerlendirme birimi/sistemi oluşturulmuştur.Öğrencilerin ders, laboratuvar ve uygulama alanlarındaki öğrenme etkinliklerinin ölçme ve değerlendirme süreçleri tanımlanmıştır.Kullanılan ölçme değerlendirme yöntemleri ders öğrenme ve program çıktıları ile ilişkilendirilmiştir.Öğrencilerin ders, laboratuvar ve uygulama alanlarındaki öğrenme etkinliklerinin ölçülmesi ve değerlendirilmesi ile ilgili planlar yapılmış ve öğrencilerle paylaşılmıştır.Öğrencilerin ders, laboratuvar ve uygulama alanlarındaki öğrenme etkinlikleri geçerli ve güvenilir, şeffaf, adil, tutarlı ve çoklu yöntemlerle ve bilgi, tutum ve becerileri kapsayacak şekilde ölçülmüş ve değerlendirilmiştir.Öğrencilerin, ders, laboratuvar ve uygulama alanlarındaki öğrenme etkinliklerinin ölçme ve değerlendirme (biçimlendirici ve karar verdirici) sonuçları paydaşlarla paylaşılmıştır.Öğrenme etkinliklerinin öğrenci merkezli yöntemlerle ölçülmesi ve değerlendirilmesi sistematik olarak izlenmektedir.	<p>Öğrenme etkinliklerini öğrenci merkezli yöntemlerle ölçülmesi ve değerlendirilmesi ne yönelik çalışmalar bulunmamaktadır.</p>	<p>Öğrenme etkinliklerinin öğrenci merkezli yöntemlerle ölçme ve değerlendirilmesine ilişkin ölçütleri karşılamaya yönelik planlamalar bulunmaktadır.</p>	<p>Öğrenme etkinlikleri öğrenci merkezli yöntemlerle ölçülmekte ve değerlendirilmektedir.</p>	<p>Öğrenme etkinliklerinin öğrenci merkezli yöntemlerle ölçülmesi ve değerlendirilmesi paydaşların katılımıyla sistematik olarak izlenmekte, güncellenmekte ve iyileştirmeler yapılmaktadır.</p>	<p>Öğrenme etkinliklerinin öğrenci merkezli ölçülmesi ve değerlendirilmesine yönelik örnek gösterilebilir uygulamalar bulunmaktadır.</p>
	<p>Örnek Kanıtlar</p> <ul style="list-style-type: none">Eğitim programının ölçme ve değerlendirme birimi/sistemi ve bu birimin/sistemin işleyişini tanımlayan belgeler (birim çalışma usul ve esasları/prosedürü, ölçme değerlendirme süreç tanımlamaları, ölçme ve değerlendirme iş akışları vb.)Kullanılan ölçme ve değerlendirme yöntemlerinin ders öğrenme ve program çıktıları ile ilişkisini gösteren kanıtlar (Tablo, şema, şekil vb.)Öğrencilerin ders, laboratuvar, uygulama alanlarındaki öğrenme etkinliklerinin ölçülmesi ve değerlendirilmesi (biçimlendirici ve karar verdirici değerlendirmeyi içerecek şekilde) ve öğrencilerle paylaşılmasına yönelik kanıtlar (Yönerge, rehber, bilgi paketi, ders izlenceleri vb.)Öğrencilerin, öğrenci merkezli öğretim faaliyetlerinin ya da etkinliklerinin yürütülmesine ilişkin değerlendirmeleri (her bir derse yönelik öğrencinin ders öncesinden başlayarak ders sürecinde de aktif olduğunu gösteren etkinlikler, öğrenci merkezli öğrenmenin öğrenciler tarafından değerlendirilmesine yönelik doldurulmuş ders değerlendirme formları ve geçmiş yılları da içeren değerlendirmeler)Öğrencilerin ders, laboratuvar ve uygulama alanlarındaki öğrenme etkinliklerinin ölçülmesi ve değerlendirilmesine ilişkin süreçlerin (biçimlendirici ve karar verdirici) geçerli, güvenilir ve kullanışlı araç/yöntemlerle adil, şeffaf ve tutarlı biçimde yürütüldüğünü açıklayan belgeler (kullanılan çoklu ölçme değerlendirme yöntemleri, araçları, değerlendirme matrisleri, belirtke tabloları, sınav ve madde analizlerine ilişkin belgeler, ödev, proje, araştırma raporları vb.nin değerlendirilmesinde intihal tespiti için kullanılan program/lar, eğitim programının belirlediği intihal benzerlik oranları vb.)Yapılan sınavların güvenliğine yönelik kanıtlarÖlçme ve değerlendirme sonuçları doğrultusunda öğrencilere verilen geri bildirimle ilişkin örnekler (öğrencilerin hazırladığı sunumlar, çalışma raporları, ödev, vb. her türlü dokümanın nasıl değerlendirildiğini gösteren geri bildirim örnekleri, tüm uygulamalı derslere ilişkin en az bir adet geri bildirim örneği)Öğrenme etkinliklerinin öğrenci merkezli ölçülmesi ve değerlendirilmesinin sistematik olarak paydaş katımlı (öğretim elemanları, öğrenciler, rehber hemşireler vb.) izlendiğini, değerlendirildiğini gösteren ve sonuçlar doğrultusunda yapılan iyileştirmelere ilişkin kanıtlar (Tablo Sİ.3.1, Tablo Sİ.3.2)Öğrenme etkinliklerinin öğrenci merkezli ölçülmesi ve değerlendirilmesine yönelik örnek gösterilebilir uygulama kanıtları				

TS.3.7. Programın yapı, süreç ve sonuç bileşenlerini kapsayan bir program değerlendirme sistemi olmalıdır.

Ölçütler	1	2	3	4	5
<ul style="list-style-type: none"> Eğitim programının değerlendirilmesinde temel alınan yaklaşım / model tanımlanmıştır. Eğitim programının değerlendirilmesine ilişkin sistem/mekanizma bulunmaktadır. Program değerlendirme sistemi yapı, süreç ve sonuç bileşenlerini kapsamaktadır. Program değerlendirme sistemi planlandığı şekilde işletilmektedir. Program değerlendirme sonuçları yayımlanmıştır. Program değerlendirme sistemi sistematik olarak izlenmektedir. 	Program değerlendirme sistemine yönelik çalışmalar bulunmamaktadır.	Program değerlendirme sistemine ilişkin ölçütleri karşılamaya yönelik planlamalar bulunmaktadır.	Program değerlendirme sistemi işletilmektedir.	Program değerlendirme sistemi paydaşların katılımıyla sistematik olarak izlenmekte, güncellenmekte ve iyileştirmeler yapılmaktadır.	Program değerlendirmeyle ilgili örnek gösterilebilir uygulamalar bulunmaktadır.
	Örnek Kanıtlar <ul style="list-style-type: none"> Program değerlendirmede temel alınan yaklaşımı/modeli açıklayan kanıtlar Program değerlendirme sistemine ilişkin kanıtlar (sorumlu birim/komisyon vb, çalışma usul ve esasları, yönergeler, program değerlendirme süreç yönetimi, iş akışı, değerlendirmede kullanılan nitel ve nicel yöntemler vb. belgeler) Program değerlendirme sisteminin yapı, süreç ve sonuç bileşenlerini kapsadığını gösteren kanıtlar Program değerlendirme sisteminin tarihsel süreç içerisinde işletildiğini gösteren kanıtlar (nitel-nicel yöntemler ile paydaşlardan alınan geribildirimler, son akademik yıla ait sınıf geçme notları/geçme kalma oranları, değerlendirme sonuçları ve değerlendirme raporları, değerlendirmelerin ilgili kurul ve komisyonlarda görüşüldüğünü gösteren kanıtlar) Program değerlendirme sonuçlarının yayımlandığını gösteren kanıtlar Program değerlendirme sisteminin paydaş katılımı ve sistematik olarak izlendiğini, değerlendirildiğini ve iyileştirmeler yapıldığını gösteren kanıtlar (Tablo Sİ.3.1, Tablo Sİ.3.2) Program değerlendirmeyle ilgili örnek gösterilebilir uygulamalara ilişkin kanıtlar 				

T.S.3.8. Öğrencilerin Program Dışı Öğrenmeleri

TS.3.8. Öğrencilerin program dışı öğrenmeleri tanınmalıdır.

Ölçütler	1	2	3	4	5
<ul style="list-style-type: none">Öğrencilerin program dışı öğrenmelerinin tanınmasına ilişkin süreçler tanımlanmış ve duyurulmuştur.Öğrencilerin program dışı öğrenmelerinin tanınması, tanımlanmış süreçler doğrultusunda yapılmaktadır.Öğrencilerin program dışı öğrenmelerinin tanınmasına ilişkin süreçler sistematik olarak izlenmektedir.	Öğrencilerin program dışı öğrenmelerinin tanınmasına ilişkin çalışmalar bulunmamaktadır.	Öğrencilerin program dışı öğrenmelerinin tanınmasına ilişkin ölçütleri karşılamaya yönelik planlamalar bulunmaktadır.	Öğrencilerin program dışı öğrenmelerinin tanınması, tanımlanmış süreçler doğrultusunda yapılmaktadır.	Öğrencilerin program dışı öğrenmelerinin tanınmasına ilişkin süreçler paydaşların katılımıyla sistematik olarak izlenmekte, güncellenmekte ve iyileştirmeler yapılmaktadır.	Öğrencilerin program dışı öğrenmelerinin tanınmasına ilişkin örnek gösterilebilir uygulamalar bulunmaktadır.
Örnek Kanıtlar	<ul style="list-style-type: none">Öğrencilerin program dışı öğrenme etkinliklerinin tanınmasına ilişkin tanımlı süreçleri gösteren kanıtlar (yönerge, senato kararı, süreç kartları, akış şemaları, transkripte işlenmesi/diploma ekinde gösterilmesi vb.)Program dışı öğrenmelerin tanınmasına ilişkin süreçlerin duyurulduğunu gösteren kanıtlarProgram dışı öğrenme etkinliklerinin/faaliyetlerinin tanınmasına ilişkin sürecin tam akışını gösteren örnekler (öğrenci başvurusu, değerlendirmesi ve anabilim dalı/fakülte/bölüm kurul kararları, transkripte işlenmesi/diploma ekinde gösterilmesi vb. süreç örnekleri)Öğrencilerin program dışı öğrenmelerinin tanınmasına ilişkin süreçlerin sistematik olarak paydaş katılımı izlendiğini, değerlendirildiğini ve iyileştirildiğini gösteren kanıtlar (Tablo Sİ.3.1, Tablo Sİ.3.2)Öğrencilerin program dışı öğrenmelerinin tanınmasına ve kredilendirilmesine ilişkin örnek gösterilebilir uygulama kanıtları				

Tablo Sİ.3.1. Yıllara Göre Eğitim Programına Yönelik Yapılan İyileştirme Sonuçları¹

Eğitim Programı İyileştirme Alanı (EPIA) ²	Hedef Değer	Başlangıç Değeri	Yıl (...)	Yıl (...)	Yıl (...)	Yıl (...)
EPIA 1... Başarım Göstergesi:						
EPIA 2... Başarım Göstergesi:						
EPIA 3... Başarım Göstergesi:						
.....						

¹ Tabloda yalnızca sayısal veriler sunulmalıdır.

²Eğitim programı iyileştirme alanı başarım göstergelerine göre satır sayısı artırılabilir.

Tablo Sİ.3.2. Eğitim Programına Yönelik Sürekli İyileştirme Çalışmaları¹

İyileştirme Alanı	İyileştirme Konusu	PUKÖ			
		P: Planla (.../.../...-.../.../...)	U: Uygula (.../.../...-.../.../...)	K: Kontrol Et (.../.../...-.../.../...)	Ö: Önlem Al (.../.../...-.../.../...)

¹İyileştirmelere ilişkin kanıtlar ek olarak sunulmalıdır.

STANDART 4. ÖĞRENCİLER

TS.4.1. Öğrenci Kabulü ve Öğrenci Bilgileri

TS.4.1. Öğrenci sayısı, kabulü ve programa kayıtlı öğrencilerle ilgili bilgiler izlenmelidir.

Ölçütler	1	2	3	4	5
<ul style="list-style-type: none">Programın eğitim verebileceği öğrenci sayısı kurumun yapısal özelliklerine göre belirlenmiştir.Öğrenci kabulü ile ilgili süreçler tanımlanmış ve uygulanmaktadır.Programa kayıtlı öğrenci bilgilerinin sistematik olarak izlenmesi ve değerlendirilmesine yönelik süreçler tanımlanmıştır.Programa kayıtlı öğrencilerin (yatay-dikey geçişle ve çift ana dal/yan dal programıyla gelen, yabancı uyruklu öğrenciler dahil) izlenmesine yönelik göstergeler tanımlanmıştır.Programa kayıtlı öğrencilere yönelik göstergeler sistematik olarak izlenmektedir.	<p>Öğrenci sayısı, kabulü ve programa kayıtlı öğrencilerin bilgilerinin izlenmesine yönelik çalışmalar bulunmamaktadır</p>	<p>Öğrenci sayısı, kabulü ve programa kayıtlı öğrenci bilgilerinin izlenmesine ilişkin ölçütleri karşılayan planlamalar bulunmaktadır.</p>	<p>Öğrenci sayısı, kabulü ve programa kayıtlı öğrenci bilgilerine yönelik süreçler tanımlanmış ve uygulanmaktadır.</p>	<p>Öğrenci sayısı, kabulü ve programa kayıtlı öğrencilerin bilgileri paydaşların katılımıyla sistematik olarak izlenmekte ve iyileştirmeler yapılmaktadır.</p>	<p>Öğrenci sayısı, kabulü ve programa kayıtlı öğrenci bilgilerinin izlenmesine yönelik örnek gösterilebilir uygulamalar bulunmaktadır.</p>
Örnek Kanıtlar	<ul style="list-style-type: none">Öğrenci sayısı ve kabulü (merkezi yerleştirmeye gelen öğrenci grupları dışında kalan öğrenciler dahil) ile ilgili tanımlanmış süreç kanıtları (politika, prosedürler, uygulama ilkeleri vb.)Öğrenci sayısı ve kabulünün tanımlanmış süreçler doğrultusunda yapıldığını gösteren kanıtlarSon beş yılda programa kayıtlı olan öğrenci sayısı/kontenjanı hakkında kurum içi ve kurumlar arası (üniversite-YÖK) resmi yazışmalar (kurul, senato kararları)Öğrenci bilgilerinin sistematik olarak izlenmesi ve değerlendirilmesine yönelik tanımlanmış süreçlere ilişkin belgelerPrograma kayıtlı öğrencilerin izlenmesine yönelik tanımlanan göstergelere (programa son beş yıl içinde kayıt yaptıran öğrencilerin bilgisi; sayılar, puan türü ve puan sıralamaları, programın kontenjanı, ayrılan, mezun olan öğrenci sayısı/oranı, yatay-dikey geçişle, yabancı uyruklu öğrenci kontenjanı ile gelen öğrenci sayıları vb) ilişkin kanıtlar (Tablo 4.1.1)Yabancı uyruklu öğrencilerin eğitim programına uyumunu sağlamak adına yapılan kanıtlarPrograma kabul edilen öğrencilerle ilgili göstergelerin yıllara göre değişiminin değerlendirilmesine ilişkin kanıtlar (rapor, belge vb.)Öğrenci kontenjanları konusunun, ulusal ve kurumsal düzeyde ele alındığını gösteren toplantılar, yazışmalar vb. kanıtlarÖğrenci kabulü ve programa kayıtlı öğrencilerin bilgilerinin sistematik olarak paydaş katılımı izlendiği, değerlendirildiği ve iyileştirmelerin yapıldığını gösteren kanıtlar (Tablo Sİ.4.1, Tablo Sİ.4.2)Öğrenciler ile ilgili bilgilerin izlenmesinde ve değerlendirilmesinde örnek gösterilebilir uygulamalara yönelik kanıtlar				

Tablo 4.1.1. Öğrencilere İlişkin Bilgiler¹

Akademik Yıl ⁽¹⁾	Puan türü: (programa hangi puan türünde öğrenci kabul edildiğini yazınız)		Sıralama		Yaptıran Öğrenci Kayıt Sayısı	Yatay Geçiş	Dikey Geçiş	Çift Ana Dal	Yabancı Uyruklu Öğrenci Sayısı	Ayrılan	Hazırlık	Sınıf				Mezun
	En düşük	En yüksek	En düşük	En yüksek								1	2	3	4	

¹İçinde bulunulan yıl dahil son beş yıl için verileri veriniz.

TS.4.2. Öğrenci Değişim Programları

TS.4.2. Öğrenci değişim programlarında izlenen politikalar ayrıntılı olarak tanımlanmış ve uygulanıyor olmalıdır.

Ölçütler	1	2	3	4	5
<ul style="list-style-type: none">Programın ve/veya bağlı bulunduğu kurumun öğrenci değişim politikası oluşturulmuştur.Programın bölgesel, ulusal ve uluslararası öğrenci değişim programları bulunmaktadır.Değişim programlarına ilişkin süreçler tanımlanmıştır.Değişim programları tanımlanmış süreçler doğrultusunda yürütülmektedir.Öğrencilerin değişim programlarından yararlanmaları teşvik edilmektedir.Öğrenci değişim programları sistematik olarak izlenmektedir.	<p>Öğrenci değişim programlarında izlenen politikaların tanımlanması ve uygulanmasına yönelik çalışmalar bulunmamaktadır.</p>	<p>Öğrenci değişim programlarına ilişkin ölçütleri karşılamaya yönelik planlamalar bulunmaktadır.</p>	<p>Öğrenci değişim programlarında izlenen politikalar ayrıntılı olarak tanımlanmış ve uygulanmaktadır.</p>	<p>Öğrenci değişim programları paydaşların katılımıyla sistematik olarak izlenmekte, güncellenmekte ve iyileştirmeler yapılmaktadır.</p>	<p>Öğrenci değişim programlarına yönelik örnek gösterilebilir uygulamalar bulunmaktadır.</p>
	<p>Örnek Kanıtlar</p> <ul style="list-style-type: none">Programın ve/veya bağlı bulunduğu kurumun öğrenci değişim politikasını gösteren kanıtlarProgramın bölgesel, ulusal ve uluslararası öğrenci değişim programlarına ilişkin kanıtlarDeğişim programlarına ilişkin süreçlerin tanımlandığını gösteren kanıtlarDeğişim programlarının tanımlanmış süreçler doğrultusunda yürütüldüğünü gösteren kanıtlarDeğişim programları için başka kurumlarla yapılan anlaşmalara, kurulan ortaklıklara ilişkin kanıtlarDeğişim programlarından yararlanan öğrencilerin yıllara (son 5 yıl) göre sayısı (yurt içi/yurt dışı, gelen ve giden şeklinde tümünü bir arada gösterecek şekilde-Tablo 4.2.1)Öğrencilerin değişim programlarından faydalanmasının teşvik edildiğini gösteren belgeler (değişim programlarının duyurularının nasıl yapıldığı, değişim programından yararlanan öğrencilerin deneyim paylaşımını gösteren belgeler ya da diğer kanıtlar, vb.)Öğrenci değişim programlarının paydaş katılımlı değerlendirilmesi ve iyileştirilmesine ilişkin kanıtlar (Tablo Sİ.4.1, Tablo Sİ.4.2)Öğrenci değişim programları ile ilgili örnek gösterilebilir uygulamalara ilişkin kanıtlar				

Tablo 4.2.1. Değişim Programlarından Yararlanan Öğrenciler (Son 5 Yıl) ¹

Akademik Yıl	Yurt İçi				Yurt Dışı			
	GELEN		GİDEN		GELEN		GİDEN	
	Öğrenci Adı Soyadı	Geldiği Üniversite	Öğrenci Adı Soyadı	Gittiği Üniversite	Öğrenci Adı Soyadı	Ülke/Üniversite	Öğrenci Adı Soyadı	Gittiği Ülke/Üniversite
202.../202... ²								
202.../202...								
202.../202...								
202.../202...								
202.../202...								

¹ İçinde bulunulan eğitim-öğretim yılı dâhil son beş yılı içermelidir.

² Yararlanan öğrenci sayısına göre satır sayısı artırılabilir.

TS.4.3. Akademik Danışmanlık Sistemi

TS.4.3. Öğrenciler için akademik danışmanlık sistemi oluşturulmalı ve işletilmelidir.

	1	2	3	4	5
Ölçütler <ul style="list-style-type: none">• Öğrenciler için akademik danışmanlık sistemi oluşturulmuş ve duyurulmuştur.• Her öğrencinin bir akademik danışmanı bulunmaktadır.• Akademik danışmanlık sistemi işletilmektedir.• Akademik danışmanlık hizmetleri sistematik olarak izlenmektedir.	Akademik danışmanlık sistemine ilişkin çalışmalar bulunmamaktadır.	Akademik danışmanlık sistemine ilişkin ölçütleri karşılamaya yönelik planlamalar bulunmaktadır.	Akademik danışmanlık sistemi oluşturulmuş ve işletilmektedir.	Akademik danışmanlık sistemi paydaşların katılımıyla sistematik olarak izlenmekte, güncellenmekte ve iyileştirmeler yapılmaktadır.	Akademik danışmanlık sistemine yönelik örnek gösterilebilir uygulamalar bulunmaktadır.
	Örnek Kanıtlar <ul style="list-style-type: none">• Öğrenciler için oluşturulan akademik danışmanlık sistemine ve duyurulmasına ilişkin kanıtlar (yönetmelik, yönergeler, prosedürler, kurul kararları, sistem sorumluları vb.)• Öğrencilerin akademik danışmanlarının bulunduğu ilişkin kanıtlar• Öğrenciler için akademik danışmanlık sisteminin işletildiğini gösteren kanıtlar (duyurular, görüşme raporları, vb.)• Öğretim elemanlarının akademik danışmanlık yaptığı öğrenci sayısı (Tablo 4.3.1)• Akademik danışmanlık hizmetlerinin paydaş katılımı izlendiğini, değerlendirildiğini ve yapılan iyileştirmeleri gösteren kanıtlar• Akademik danışmanlık sistemi ile ilgili örnek gösterilebilir uygulamalara ilişkin kanıtlar				

Tablo 4.3.1. Öğretim Elemanlarının Akademik Danışmanlık Yaptığı Öğrenci Sayısı (Son üç yıl)

Öğretim Elemanı	Öğrenci Sayısı [İçinde bulunulan akademik yıl] 202...	Öğrenci Sayısı [1 önceki yıl] 202...	Öğrenci Sayısı [2 önceki yıl] 202...

TS.4.4. Öğrenciler için kariyer danışmanlık sistemi oluşturulmalı ve işletilmelidir.

	1	2	3	4	5
<p>Ölçütler</p> <ul style="list-style-type: none"> • Öğrenciler için kariyer danışmanlık sistemi oluşturulmuş ve duyurulmuştur. • Kariyer danışmanlık sistemi işletilmektedir. • Kariyer danışmanlık hizmetleri sistematik olarak izlenmektedir. 	Kariyer danışmanlık sistemine ilişkin çalışmalar bulunmamaktadır.	Kariyer danışmanlık sistemine ilişkin ölçütleri karşılamaya yönelik planlamalar bulunmaktadır.	Kariyer danışmanlık sistemi oluşturulmuş ve işletilmektedir.	Kariyer danışmanlık sistemi paydaşların katılımıyla sistematik olarak izlenmekte, güncellenmekte ve iyileştirmeler yapılmaktadır.	Kariyer danışmanlık sistemine yönelik örnek gösterilebilir uygulamalar bulunmaktadır.
	<p>Örnek Kanıtlar</p> <ul style="list-style-type: none"> • Öğrenciler için oluşturulan kariyer danışmanlık sistemine ve duyurulmasına ilişkin kanıtlar (yönetmelik, yönergeler, prosedürler, kurul kararları vb.) • Öğrenciler için kariyer danışmanlık sisteminin işletildiğini gösteren kanıtlar (görüşmeler, öğrencilerin iş alanı ve akademik alandan profesyoneller ile buluşmasını sağlayan organizasyonlar ve öğrenci katılımını gösteren belgeler vb.) • Kariyer danışmanlık hizmetlerinin paydaş katılımı izlendiğini, değerlendirildiğini ve yapılan iyileştirmeleri gösteren kanıtlar • Kariyer danışmanlık sistemi ile ilgili örnek gösterilebilir uygulamalara ilişkin kanıtlar 				

TS.4.5. Psikolojik Danışmanlık ve Rehberlik Hizmetleri

TS.4.5. Kurum/Eğitim programında öğrenciler için yürütülen psikolojik danışmanlık ve rehberlik hizmetleri bulunmalıdır.

Ölçütler	1	2	3	4	5
<ul style="list-style-type: none">Kurum/programda öğrenciler için psikolojik danışmanlık ve rehberlik hizmetleri oluşturulmuştur.Öğrenciler kurum/program tarafından yürütülen psikolojik danışmanlık ve rehberlik hizmeti konusunda bilgilendirilmektedir.Öğrenciler kurum/program tarafından yürütülen psikolojik danışmanlık ve rehberlik hizmetinden yararlanmaları için yönlendirilmektedir.Psikolojik danışmanlık ve rehberlik hizmetleri sistematik olarak izlenmektedir.	Psikolojik danışmanlık ve rehberlik hizmetlerine yönelik çalışma bulunmamaktadır.	Psikolojik danışmanlık ve rehberlik hizmetlerine ilişkin ölçütleri karşılamaya yönelik planlamalar bulunmaktadır.	Psikolojik danışmanlık ve rehberlik hizmetleri planlandığı şekilde yürütülmektedir.	Psikolojik danışmanlık ve rehberlik hizmetleri paydaşların katılımıyla sistematik olarak izlenmekte, güncellenmekte ve iyileştirmeler yapılmaktadır.	Psikolojik danışmanlık ve rehberlik hizmetlerine yönelik örnek gösterilebilir uygulamalar bulunmaktadır.
	Örnek Kanıtlar <ul style="list-style-type: none">Psikolojik danışmanlık ve rehberlik için öğrencinin başvurabileceği kaynakların/hizmetin var olduğunu gösteren kanıtlarPsikolojik danışmanlık ve rehberlik hizmetinin işletilmesine ilişkin tanımlı süreçleri gösteren kanıtlar (iş akış şemaları, hizmetin sunumundan sorumlu kişi/kurul/komisyon vb.)Öğrencilerin bu hizmetten yararlanabilmeleri için bilgilendirme/yönlendirmeye ilişkin kanıtlarPsikolojik danışmanlık ve rehberlik hizmetlerine başvuran/hizmetten yararlanan öğrenci sayısıPsikolojik danışmanlık ve rehberlik hizmetlerinin paydaş katılımı izlendiğini, değerlendirildiğini ve yapılan iyileştirmeleri gösteren kanıtlarPsikolojik danışmanlık ve rehberlik sistemi ile ilgili örnek gösterilebilir uygulamalara ilişkin kanıtlar				

TS.4.6. Eğitim programının yönetimine öğrencilerin katılımı sağlanmalıdır.

Ölçütler	1	2	3	4	5
<ul style="list-style-type: none"> Eğitim programının planlama, uygulama ve değerlendirme süreçlerine eğitimin önemli paydaşlarından olan öğrencilerin katılımı sağlanmaktadır. Öğrencilerin eğitim programının planlanması, uygulanması ve geliştirilmesi süreçleri ile eğitim-öğretim ortamı, sosyal, akademik, kültürel ve diğer faaliyetler konusundaki öneri ve şikayetlerinin alınması, incelenmesi ve çözülmesine yönelik düzenlemeler mevcuttur. Eğitim programının yönetimine öğrencilerin katılımı sistematik olarak izlenmektedir. 	<p>Öğrencilerin eğitim programının yönetimine katılımını sağlamaya yönelik çalışmalar bulunmamaktadır.</p>	<p>Öğrencilerin eğitim programının yönetimine katılmalarına ilişkin ölçütleri karşılamaya yönelik planlamalar bulunmaktadır.</p>	<p>Öğrenciler eğitim programının yönetimine katılmaktadır.</p>	<p>Öğrencilerin eğitim programının yönetimine katılımı paydaşların katılımıyla sistematik olarak izlenmekte, güncellenmekte ve iyileştirmeler yapılmaktadır.</p>	<p>Öğrencilerin eğitim programının yönetimine katılımına yönelik örnek gösterilebilir uygulamalar bulunmaktadır.</p>
	<p>Örnek Kanıtlar</p> <ul style="list-style-type: none"> Eğitim programının planlanması, uygulanması ve geliştirilmesi süreçlerinde öğrencilerin görev aldıkları kurul/ komisyonlara ilişkin kanıtlar (listeler, toplantı katılımını gösteren imza listeleri vb.) Öğrencilerin eğitim programının planlanması, uygulanması ve geliştirilmesi süreçleri ile eğitim-öğretim ortamı, sosyal, akademik, kültürel ve diğer faaliyetler konusundaki öneri ve şikayetlerinin alınması, incelenmesi ve çözülmesine yönelik katkıları gösteren kanıtlar (rapor, toplantı tutanağı vb.) Öğrencilerin eğitim programının yönetimine katılımının paydaş katılımı izlendiğini, değerlendirildiğini ve iyileştirildiğini gösteren kanıtlar (Tablo Sİ.4.1, Tablo Sİ.4.2) Öğrencilerin eğitim programının yönetimine katılımı ile ilgili örnek gösterilebilir uygulamalara ilişkin kanıtlar 				

TS.4.7. Öğrenciler için uyum programı olmalıdır.

Ölçütler	1	2	3	4	5
<ul style="list-style-type: none"> Programa yeni gelen öğrenciler için uyum programı vardır. Öğrenci uyum programının ne zaman, kimler tarafından, hangi sürede, hangi içerikte verileceği ve nasıl değerlendirileceği tanımlanmıştır. Öğrenci uyum programı duyurulmaktadır. Öğrenciler için uyum programı tanımlanmış süreç doğrultusunda yürütülmektedir. Öğrenci uyum programı sistematik olarak izlenmektedir. 	Öğrenci uyum programına yönelik çalışmalar bulunmamaktadır.	Öğrenci uyum programına ilişkin ölçütleri karşılamaya yönelik planlamalar bulunmaktadır.	Öğrenci uyum programı tanımlanmış süreçler doğrultusunda yürütülmektedir.	Öğrenci uyum programı paydaşların katılımıyla sistematik olarak izlenmekte, güncellenmekte ve iyileştirmeler yapılmaktadır.	Öğrenci uyum programına yönelik örnek gösterilebilir uygulamalar bulunmaktadır.
	<p>Örnek Kanıtlar</p> <ul style="list-style-type: none"> Uyum programına ve tanımlanmış süreçlere ilişkin kanıtlar (uyum programının amacı, hedefleri, üniversite ve programda öğrencilerle ilgili birimlerin işleyişi, uyum programından sorumlu kişi/kurul/komisyona, kurum ve birim düzeyinde kullanılan politika ve prosedürler, haklar, yasal düzenlemeler, acil durum planlama ve uygulamaları, hemşirelik eğitim programının tanıtılması, programa katılanların uyum programını değerlendirmesi vb.) Uyum programının duyurulmasına ilişkin kanıtlar Son üç yıl içerisinde programa kayıt yaptıran (merkezi yerleştirme ile gelen, yatay-dikey geçiş yapan, yabancı uyruklu) öğrencilerin uyum programına katılımını gösteren kanıtlar (imzalı kayıt formu, katılım belgesi, vb.) Uyum programına katılmayan öğrenciler için yapılan uygulamalara yönelik kanıtlar Yabancı uyruklu öğrencilerin Türkçe dil yeterliliğini desteklemeye ilişkin yapılan çalışmalara yönelik kanıtlar (konuşma kulübü, ek Türkçe dersleri vb.) Uyum programının paydaş katılımlı sistematik izlenmesi, değerlendirilmesi ve sonuçları doğrultusunda yapılan iyileştirmelere ilişkin kanıtlar (Tablo Sİ.4.1, Tablo Sİ.4.2) Öğrencilere yönelik uyum programına ilişkin örnek gösterilebilir uygulama kanıtları 				

TS.4.8. Bilimsel, Sosyal, Kültürel ve Sportif Faaliyetlere Katılım

TS.4.8. Öğrencilerin bilimsel, sosyal, kültürel ve sportif faaliyetleri desteklenmelidir.

Ölçütler	1	2	3	4	5
<ul style="list-style-type: none">• Öğrencilerin bilimsel, sosyal, kültürel, sportif vb. etkinliklere katılımını destekleyecek düzenlemeler yapılmıştır.• Bilimsel, sosyal, kültürel, sportif vb faaliyetler öğrencilere duyurulmaktadır.• Öğrencilerin bilimsel, sosyal, kültürel, sportif vb. etkinliklere katılımları için idari ve mali destek sağlanmaktadır.• Öğrencilerin katıldığı bilimsel, sosyal, kültürel, sportif vb. faaliyetler sistematik olarak izlenmektedir.	Öğrencilerin bilimsel, sosyal, kültürel ve sportif faaliyetlere katılımını destekleyen çalışma bulunmamaktadır.	Öğrencilerin bilimsel, sosyal, kültürel ve sportif faaliyetlere katılımına ilişkin ölçütleri karşılamaya yönelik planlamalar bulunmaktadır.	Öğrencilerin bilimsel, sosyal, kültürel ve sportif faaliyetleri desteklenmektedir.	Öğrencilerin bilimsel, sosyal, kültürel ve sportif faaliyetleri paydaşların katılımıyla sistematik olarak izlenmekte, güncellenmekte ve iyileştirmeler yapılmaktadır.	Öğrencilerin bilimsel, sosyal, kültürel ve sportif faaliyetlerinin desteklenmesine yönelik örnek gösterilebilir uygulamalar bulunmaktadır.
Örnek Kanıtlar	<ul style="list-style-type: none">• Öğrencilerin bilimsel, sosyal, kültürel, sportif vb. etkinliklere katılımını destekleyecek düzenlemeleri gösteren kanıtlar (yönergeler, senato kararları, yönetim kurulu kararları vb.)• Bilimsel, sosyal, kültürel, sportif vb. faaliyetlerin öğrencilere duyulduğunu gösteren kanıtlar• Öğrencilerin bilimsel, sosyal, kültürel, sportif vb. etkinliklere katılımlarının idari ve mali açıdan desteklediğini gösteren kanıtlar• Öğrencilerin bilimsel, sosyal, kültürel, sportif vb. faaliyetlere katılımını gösteren belgeler, raporlar vb. kanıtlar• Öğrencilerin katıldığı bilimsel, sosyal, kültürel, sportif vb. faaliyetlerin paydaş katılımlı izlendiğine, değerlendirildiğine ve yapılan iyileştirmelere ilişkin kanıtlar (Tablo Sİ.4.1, Tablo Sİ.4.2)• Öğrencilerin bilimsel, sosyal, kültürel ve sportif gelişimini destekleyen örnek gösterilebilir uygulama kanıtları				

T.S.4.9. Akran Yönderlik Sistemi

T.S.4.9. Öğrenciler için akran yönderlik sistemi olmalıdır.

Ölçütler

- Programda akran yönderlik sistemi oluşturulmuştur.
- Akran yönderlik sistemi öğrencilere duyurulmuştur.
- Akran yönderlik sistemi tanımlanmış süreçler doğrultusunda her öğrencinin yararlanacağı şekilde işletilmektedir.
- Akran yönderlik sistemi sistematik olarak izlenmektedir.

1

Akran yönderlik sistemine ilişkin çalışmalar bulunmamaktadır.

2

Akran yönderlik sistemi ile ilgili ölçütleri karşılamaya yönelik planlamalar bulunmaktadır.

3

Akran yönderlik sistemi oluşturulmuş ve işletilmektedir.

4

Akran yönderlik sistemi paydaşların katılımıyla sistematik olarak izlenmekte, güncellenmekte ve iyileştirmeler yapılmaktadır.

5

Akran yönderlik sistemine yönelik örnek gösterilebilir uygulamalar bulunmaktadır.

Örnek Kanıtlar

- Akran yönderlik sistemine ilişkin kanıtlar (politika, yönerge, prosedür, kurul kararları vb.)
- Akran yönderlik sisteminin öğrencilere duyurulduğuna ilişkin kanıtlar
- Yıllara göre yönder-akran eşleşmelerini gösteren kanıtlar (son üç yıl) (Tablo 4.9.1)
- Akran yönderliği kapsamında gerçekleştirilen uygulamalara ve uygulamaların kontrol ve değerlendirilmesine ilişkin kanıtlar (akran yönderlik anlaşmaları, yönder raporları, öğretim elemanı geri bildirim raporları, öğrenci geri bildirim örnekleri, toplantı tutanakları vb.)
- Akran yönderlik sisteminin paydaş katılımlı izlendiğini, değerlendirildiğini ve iyileştirmeler yapıldığını gösteren kanıtlar (Tablo Sİ.4.1, Tablo Sİ.4.2)
- Akran yönderliğine ilişkin örnek gösterilebilir uygulamalara ilişkin kanıtlar

Tablo 4.9.1. Yıllara Göre Yönder-Akran Eşleşmeleri (202...-202..)*

Yönder (Ad-Soyad)	Sınıfı	Akran (Ad-Soyad)	Sınıfı

**Bu tablo içinde bulunulan eğitim-öğretim yılı dahil olmak üzere son 3 yıl için ayrı tablolar şeklinde doldurulmalıdır.*

Tablo Sİ.4.1. Yıllara Göre Öğrencilere Yönelik Yapılan İyileştirme Sonuçları ¹

Öğrencilere Yönelik İyileştirme Alanı (ÖYİA) ²	Hedef Değer	Başlangıç Değeri	Yıl (...)	Yıl (...)	Yıl (...)	Yıl (...)
ÖYİA 1... Başarım Göstergesi:						
ÖYİA 2... Başarım Göstergesi:						
ÖYİA 3... Başarım Göstergesi:						
.....						

¹ Tabloda yalnızca sayısal veriler sunulmalıdır.

² Öğrencilere yönelik iyileştirme alanı başarım göstergelerine göre satır sayısı artırılabilir.

Tablo Sİ. 4.2. Öğrencilere Yönelik Sürekli İyileştirme Çalışmaları ve Sonuçları ¹

İyileştirme Alanı	İyileştirme Konusu	PUKÖ			
		P: Planla (.../.../.....-.../.../.....)	U: Uygula (.../.../.....-.../.../.....)	K: Kontrol Et (.../.../.....-.../.../.....)	Ö: Önlem Al (.../.../.....-.../.../.....)

¹İyileştirmelere ilişkin kanıtlar ek olarak sunulmalıdır.

STANDART 5. ÖĞRETİM ELEMANLARI

TS.5.1. Öğretim Elemanı Politikası ve Kadrosu

TS.5.1. Programın kadro geliştirmeye yönelik bir politikası ve eğitim programının özelliğine uygun öğretim elemanı kadrosu bulunmalıdır.

Ölçütler	1	2	3	4	5
<ul style="list-style-type: none">Programın nitelikli eğitim için gerekli öğretim elemanı kadro politikası vardır.Seçim, atama ve yükseltmeler için akademik liyakatı gözetilen, fırsat eşitliği sağlayan kriterler belirlenmiştir.Öğretim elemanı kadro politikası ve seçim, atama ve yükseltme kriterleri tüm paydaşlara duyurulmuştur.Öğretim elemanının sayısı ve nitelikleri eğitim kurumunun ve programın gereksinimlerine uygundur ve program çıktularına ulaşmayı sağlamaktadır.Öğretim elemanları, hemşirelik programının ve kendi uzmanlık alanı ile ilgili derslerin etkili bir şekilde planlanması, uygulanması ve değerlendirilmesini sağlayabilecek yeterliliklere sahiptir.Eğitim programının öğretim elemanı kadro yeterliliği sistematik olarak izlenmektedir.	<p>Programın kadro geliştirmeye yönelik politikası ve öğretim elemanı kadro yeterliliğine ilişkin çalışmaları bulunmamaktadır.</p>	<p>Programın kadro geliştirmeye yönelik politikasına ilişkin ölçütleri karşılamaya yönelik planlamaları bulunmaktadır.</p>	<p>Programın kadro geliştirmeye yönelik politikası ve programının özelliğine uygun öğretim elemanı kadrosu bulunmaktadır.</p>	<p>Programın kadro geliştirmeye yönelik uygulamaları paydaşların katılımıyla sistematik olarak izlenmekte, güncellenmekte ve iyileştirmeler yapılmaktadır.</p>	<p>Programın kadro geliştirmeye yönelik örnek gösterilebilir uygulamaları bulunmaktadır.</p>
Örnek Kanıtlar	<ul style="list-style-type: none">Eğitim programının özelliğine uygun, eğitim, araştırma ve topluma hizmet arasında bir denge gözetilen, kurumun eğitim yükü, öğretim üyesi-öğrenci oranı, yönetsel kadro gereksinimlerini karşılayan öğretim elemanı kadro politikasına ilişkin kanıt/ lar (politika belgesi, üniversite ve hemşirelik eğitimi programının öğretim elemanı kadro yapılanmasına yönelik stratejik planı ve gerekçeleri, kadro planlamaları vb)Bağlı bulunulan üniversitenin ve eğitim programının öğretim elemanı kadro politikasına ilişkin kanıtlarSeçim, atama ve yükseltmelerde akademik liyakatı gözetilen, fırsat eşitliği sağlayan yöntem ve kriterlere yönelik kanıtlar (anabilim dalı öğretim elemanı kadro talep gerekçeleri, örnek fakülte/bölüm kurulu kararları, atama ve yükseltme süreçlerinin tanımlanmış süreçler doğrultusunda yürütüldüğünü gösteren örnekler vb).Kadro politikasının tüm paydaşlara duyurulduğunu gösteren kanıtlarAnabilim dallarına ya da bölüme göre planlanan öğretim elemanı sayıları ve ünvanları (gerekçeleri de içeren belgeler)Anabilim dallarına göre son üç yıldaki öğretim elemanı sayıları, yeni atama ve yükseltmeler (Tablo 5.1.1)Programdan son üç yılda ayrılan öğretim elemanı sayısı ve gerekçelerini gösteren belgelerÖğretim kadrosunun analizine ilişkin tablo (Tablo 5.1.2)Teorik ders, laboratuvar ve uygulamalarda öğretim elemanı başına düşen öğrenci sayıları (Tablo 5.1.3)Öğretim elemanlarının özgeçmişleri (öğretim elemanların kurum web sayfasında/YÖK akademide yer alan özgeçmiş linkleri)Rehber hemşire görevlendirmeleri var ise özgeçmiş belgeleriÖğretim elemanı sayısı ve nitelik olarak yeterli değilse, nasıl telafi edildiğini gösteren kanıtlarÖğretim kadrosu ders yükü özeti (Tablo 5.1.4)Programın kadro geliştirmeye yönelik uygulamalarının paydaş katılımı olarak izlendiğini, değerlendirildiğini ve sonuçlar doğrultusunda iyileştirmelerin yapıldığını gösteren kanıtlar (Tablo Sİ.5.1, Tablo Sİ.5.2)Programın kadro geliştirmeye yönelik örnek gösterilebilir uygulamalarına ilişkin kanıtlar				

Tablo 5.1.1. Öğretim Elemanlarının Anabilim Dallarına Göre Sayıları ve Yeni Atama/Yükseltmeler (Son 3 yıl)

Öğretim Elemanı ¹	202...		202...		202...	
	Öğretim Elemanı Sayısı	Yeni Atama /yükseltme	Öğretim Elemanı Sayısı	Yeni Atama /Yükseltme	Öğretim Elemanı Sayısı	Yeni Atama /Yükseltme
Anabilim Dalı						
Profesör						
Doçent						
Dr.Öğretim Üyesi						
Öğretim Görevlisi						
Araştırma Görevlisi						
Anabilim Dalı						
Profesör						
Doçent						
Dr. Öğretim Üyesi						
Öğretim Görevlisi						
Araştırma Görevlisi						

¹Yeteri kadar satır ekleyiniz

Tablo 5.1.2. Öğretim Kadrosunun Analizi

Öğretim Elemanının Adı ¹	Unvanı ²	TZ YZ EG ³	Lisans Derecesi Aldığı Program ve Mezuniyet Yılı	Aldığı Son Derece (Doktora, Yüksek Lisans) /Derecenin Aldığı Alan (İç Hastalıkları Hemşireliği, Hemşirelikte Yönetim vb)	Eğitim Programında Verdiği Dersler	Deneyim Süresi (Yıl)		
						Hemşirelik Deneyimi	Öğretim Elemanı Olarak Deneyimi	Bu Kurumdaki Deneyimi

Not: Tabloyu programdaki her öğretim üyesi için doldurunuz. Gerekliğinde satır ekleyiniz. Kurum ziyareti sırasında tabloların güncel hali sunulmalıdır.

¹ Programdaki öğretim elemanları yukarıdan aşağıya Prof. Dr., Doç. Dr., Dr. Öğretim Üyesi, Öğretim Görevlisi, Uzman, Ar. Gör. sıralaması ile yazılmalıdır.

² Dr. Öğretim üyesi için doktorasını bitirdiği ve Dr. Öğretim üyesi kadrosuna atandığı tarih; Doç.Dr. için Doçent unvanı aldığı ve kurumunda Doçent kadrosuna atandığı tarih; Prof. Dr. için Doçent unvanı aldığı, kurumunda Doçent kadrosuna ve Prof. Dr. kadrosuna atandığı tarih belirtilmelidir.

³.TZ: Tam zamanlı, YZ: Yarı zamanlı, EG: Ek görevli (Tam zamanlı atanıp, belli aralıklarla görevlendirilenler belirtilmelidir)

Tablo 5.1.3. Teorik Ders ve Uygulamalarda Öğretim Elemanı Başına Düşen Öğrenci Sayısı (Son 3 yıl)^{1,2}

Dersin Kodu- Adı	202...						202...						202...					
	Teorik		Laboratuvar		Uygulama		Teorik		Laboratuvar		Uygulama		Teorik		Laboratuvar		Uygulama	
	Güz	Bahar	Güz	Bahar	Güz	Bahar	Güz	Bahar	Güz	Bahar	Güz	Bahar	Güz	Bahar	Güz	Bahar	Güz	Bahar

¹Yaz okulunda ders verilmesi durumunda benzer tablo yaz dönemi için ek olarak verilmelidir.

²Rehber hemşire sayıları göz önünde bulundurulmadan hesaplanmalıdır.

Tablo 5.1.4. Öğretim Kadrosunun Son Eğitim-Öğretim Yılındaki Ders Yüğü Özeti

Öğretim Elemanın Adı-Soyadı ¹	Lisans Programı/larında Verdiği Dersler (Dersin Kodu/ AKTS Kredisi/ Yılı)	Lisansüstü Programlarda Verdiği Dersler (Dersin Kodu/AKTS Kredisi/Yılı)	Dönem Ders Dağılımı										
			GÜZ				BAHAR						
			Kendi Kurumu/Saat		Dış Kurum/Saat		Kendi Kurumu/Saat		Dış Kurum/Saat				
			Haftalık Teorik	Haftalık Uygulama/ Laboratuvar	Haftalık Teorik	Haftalık Uygulama/ Laboratuvar	Haftalık Teorik	Haftalık Uygulama/ Laboratuvar	Haftalık Teorik	Haftalık Uygulama/ Laboratuvar			

¹Her öğretim elemanı için son iki dönemde verdiği tüm dersleri (Kurum içi, kurum dışı lisans, lisansüstü ve İngilizce Program ve ikinci öğretim dersleri dahil) sıralayınız. Gerektiğinde satır ekleyiniz.

TS.5.2. Göreve yeni başlayan ve görev değişikliği olan öğretim elemanı için uyum programı düzenlenmelidir.

Ölçütler	1	2	3	4	5
<ul style="list-style-type: none"> Göreve yeni başlayan ve görev değişikliği olan öğretim elemanı için uyum programının süreçleri tanımlanmıştır. Uyum programına ilişkin süreçler duyurulmuştur. Uyum programı tanımlanmış süreç doğrultusunda yürütülmektedir. Uyum programı sistematik olarak izlenmektedir. 	Öğretim elemanı uyum programına yönelik çalışma bulunmamaktadır.	Öğretim elemanı uyum programına ilişkin ölçütleri karşılama yönelik planlamalar bulunmaktadır.	Öğretim elemanı uyum programı tanımlanmış süreçler doğrultusunda yürütülmektedir.	Öğretim elemanı uyum programı paydaşların katılımıyla sistematik olarak izlenmekte, güncellenmekte ve iyileştirmeler yapılmaktadır.	Öğretim elemanlarının uyum programına yönelik örnek gösterilebilir uygulamalar bulunmaktadır.
<p>Örnek Kanıtlar</p> <ul style="list-style-type: none"> Uyum programının tanımlanmış süreçlerine ilişkin kanıtlar (prosedür, yönerge, usul ve esaslar vb.) Uyum programının içeriğine ilişkin kanıtlar (uyum programının amacı, hedefleri, üniversite ve birimin işleyişi, görev tanımları, kurum ve birim düzeyinde kullanılan politika ve prosedürler, haklar, yasal düzenlemeler, acil durum planlama ve uygulamaları, vb. konuları içerdiğine ve programa katılanların değerlendirilmesine ilişkin kanıtlar) Uyum programına ilişkin süreçlerin duyurulmasına ilişkin kanıtlar Son üç yıl içerisinde göreve yeni başlamış olan ve görev değişikliği olan öğretim elemanlarının uyum programına katılımını gösteren belgeler (imzalı kayıt formu, katılım belgesi, vb.) Uyum programının sistematik olarak paydaş katılımlı izlendiğini, değerlendirildiğini ve sonuçları doğrultusunda öğretim elemanı uyum programında yapılan iyileştirmelere ilişkin kanıtlar (Tablo Sİ.5.1, Tablo Sİ.5.2) Programın öğretim elemanlarının uyum programına yönelik örnek gösterilebilir uygulama kanıtları 					

TS.5.3. Öğretim elemanlarının profesyonel gelişimine yönelik ulusal ve uluslararası bilimsel etkinliklere katılımı desteklenmelidir.

Ölçütler	1	2	3	4	5
<ul style="list-style-type: none"> Öğretim elemanlarının profesyonel gelişimine yönelik ulusal ve uluslararası bilimsel etkinliklere katılımının idari ve mali olarak desteklenmesine ilişkin süreçler tanımlanmıştır ve duyurulmuştur. Öğretim elemanlarının profesyonel gelişimine yönelik ulusal ve uluslararası bilimsel etkinliklere katılımı idari olarak desteklenmektedir. Öğretim elemanlarının profesyonel gelişimine yönelik ulusal ve uluslararası bilimsel etkinliklere katılımı mali olarak desteklenmektedir. Öğretim elemanlarının profesyonel gelişimine yönelik destekleyici uygulamalar sistematik olarak izlenmektedir. 	<p>Öğretim elemanlarının profesyonel gelişimine yönelik ulusal ve uluslararası bilimsel etkinliklere katılımını desteklemeye ilişkin çalışmalar bulunmamaktadır.</p>	<p>Öğretim elemanlarının profesyonel gelişimine yönelik ulusal ve uluslararası bilimsel etkinliklere katılımlarına ilişkin ölçütleri karşılamaya yönelik planlamalar bulunmaktadır.</p>	<p>Öğretim elemanlarının profesyonel gelişimine yönelik ulusal ve uluslararası bilimsel etkinliklere katılımı tanımlı süreçler doğrultusunda idari ve mali olarak desteklenmektedir.</p>	<p>Öğretim elemanlarının profesyonel gelişimine yönelik ulusal ve uluslararası bilimsel etkinliklere katılımına ilişkin destekler paydaşların katılımıyla sistematik olarak izlenmekte, güncellenmekte ve iyileştirmeler yapılmaktadır.</p>	<p>Öğretim elemanlarının profesyonel gelişiminin desteklenmesine yönelik örnek gösterilebilir uygulamalar bulunmaktadır.</p>
	<p>Örnek Kanıtlar</p> <ul style="list-style-type: none"> Öğretim elemanlarının profesyonel gelişimine yönelik ulusal ve uluslararası bilimsel etkinliklere (seminer, toplantı, çalıştay, kongre, sempozyum, değişim programı vb.) katılımının idari ve mali olarak desteklenmesini içeren kurum/program bazında düzenleme kanıtları (yönerge, senato, yönetim kurulu kararları, birim politika metinleri vb.) Öğretim elemanlarının profesyonel gelişimine yönelik uygulamaların duyurulmasına ilişkin kanıtlar Öğretim elemanlarının son üç yılda katıldığı bilimsel etkinliklere katılımını gösteren belgeler (Tablo 5.3.1) Öğretim elemanlarının profesyonel gelişimine yönelik ulusal ve uluslararası bilimsel etkinliklere sağlanan mali destek kanıtları Öğretim elemanı değişimi için başka kurumlarla yapılan anlaşmalar kapsamında kurulan ortaklıklar, iş birlikleri ve projelerin duyurularının ne şekilde ve ne zaman yapıldığı, değişim ve iş birliği programlarının nasıl yürütüldüğüne ilişkin belgeler Değişim programlarından son üç yılda yararlanan öğretim elemanlarının sayıları (Tablo 5.3.2, yurt içi/yurt dışı, gelen ve giden) ve değişim programı raporları Öğretim elemanlarının profesyonel gelişimine yönelik uygulamaların paydaş katılımı izlendiğine, değerlendirildiğine ve sonuçlar doğrultusunda yapılan iyileştirmelere yönelik kanıtlar (Tablo Sİ.5.1, Tablo Sİ.5.2) Öğretim elemanlarının profesyonel gelişiminin desteklenmesine yönelik örnek gösterilebilir uygulama kanıtları 				

Tablo 5.3.1. Öğretim Elemanlarının Katıldığı Bilimsel Etkinlikler (Son 3 Eğitim-Öğretim Yılı)

Öğretim Elemanı Adı Soyadı-Ünvanı ¹	Bilimsel Etkinliğin Adı	Etkinliğin Yeri (Şehir/Ülke)	Etkinliğin Tarihi ve Süresi	Destek Verilme Durumu (Evet/Hayır)	Destek Verilme Türü (İdari/Mali)	Mali Destek Miktarı (TL) (Verildiyse)

¹ Gerektiğinde satır ekleyiniz

Tablo 5.3.2. Değişim Programlarından Yararlanan Öğretim Elemanı Sayıları (Son 3 Eğitim-Öğretim Yılı)

Eğitim-Öğretim Yılı (Tarih aralığı belirtiniz.)				Eğitim-Öğretim Yılı (Tarih aralığı belirtiniz.)				Eğitim-Öğretim Yılı (Tarih aralığı belirtiniz.)			
Gelen		Giden		Gelen		Giden		Gelen		Giden	
Öğretim Elemanı Adı Soyadı ¹	Geldiği Ülke ve Üniversite	Öğretim Elemanı Adı Soyadı*	Gittiği Ülke ve Üniversite	Öğretim Elemanı Adı Soyadı*	Geldiği Ülke ve Üniversite	Öğretim Elemanı Adı Soyadı*	Gittiği Ülke ve Üniversite	Öğretim Elemanı Adı Soyadı*	Geldiği Ülke ve Üniversite	Öğretim Elemanı Adı Soyadı*	Gittiği Ülke ve Üniversite
Toplam Gelen Sayı		Toplam Giden Sayı		Toplam Gelen Sayı		Toplam Giden Sayı		Toplam Gelen Sayı		Toplam Giden Sayı	

¹ Gerektiğinde satır ekleyiniz

TS.5.4. Öğretim elemanları eğitimci yetkinliğini geliştirmeye yönelik eğitim programlarına katılmalıdır.

Ölçütler	1	2	3	4	5
<ul style="list-style-type: none"> • Öğretim elemanlarının eğitimci yetkinliğini geliştirmek üzere eğitim programlarına katılımlarını sağlayacak düzenleme mevcuttur. • Eğitimci yetkinliğini geliştirmeye yönelik eğitim programları duyurulmaktadır. • Tüm öğretim elemanlarının eğitimci yetkinliğini geliştirmek eğitim programlarına üzere (kurum içi /dışı) katılımları sağlanmaktadır. • Klinik rehber hemşire eğitimi, Hemşirelik Eğitimi Derneği (HEMED) rehber hemşire standartlarını karşılamaktadır. • Tüm öğretim elemanlarının eğitimci yetkinliğini geliştirici programlara katılım durumu sistematik olarak izlenmektedir. 	<p>Öğretim elemanlarının eğitimci yetkinliğini geliştirici programlara katılımlarını sağlayan düzenlemeler bulunmamaktadır.</p>	<p>Öğretim elemanlarının eğitimci yetkinliğini geliştirmelerine ilişkin ölçütleri karşılamaya yönelik planlamalar bulunmaktadır.</p>	<p>Öğretim elemanları eğitimci yetkinliğini geliştirici programlara katılmaktadır.</p>	<p>Öğretim elemanlarının eğitimci yetkinliğini geliştirici programlara katılımı paydaşların katılımıyla sistematik olarak izlenmekte, güncellenmekte ve iyileştirmeler yapılmaktadır.</p>	<p>Öğretim elemanları eğitimci yetkinliğini geliştirmeye yönelik örnek gösterilebilir uygulamalar bulunmaktadır.</p>
	<p>Örnek Kanıtlar</p> <ul style="list-style-type: none"> • Öğretim elemanlarının eğitimci yetkinliğini geliştirmek üzere eğitim programlarına katılımlarını sağlayan düzenleme kanıtları • Öğretim elemanlarının katıldıkları eğitimci yetkinliğini geliştirici programların içeriğine ilişkin kanıtlar (eğitimde gereksinim analizi, amaç ve hedefler, içerik belirleme, öğretim yöntem, teknik ve materyalleri, ölçme ve değerlendirme, öğrenci merkezli eğitim, eğitim yönetimi, öğrenme teknolojileri, kanıta dayalı öğretim strateji/yöntem/teknik vb.) • Eğitimci yetkinliğini geliştirmeye yönelik eğitim programlarının duyurulduğuna ilişkin kanıtlar • Öğretim elemanlarının eğitimci yetkinliğini geliştirmek üzere son beş yılda katıldığı eğitim programlarına ilişkin kanıtlar (Tablo 5.4.1) • Eğitimci yetkinliğini geliştirici programlara katılan öğretim elemanlarının katılım belgesi örnekleri • Klinik rehber hemşire görevlendiriliyorsa, rehber hemşire eğitim programının içeriği, katılan rehber hemşirelerin tarihli, imzalı listesi ve katılım belgeleri • Öğretim elemanlarının eğitim programlarına katılımının idari ve mali olarak desteklendiğini gösteren kanıtlar • Tüm öğretim elemanlarının eğitimci yetkinliğini geliştirici programlara katılım durumunun izlendiğini, paydaş katılımı değerlendirildiği ve katılımına yönelik iyileştirmelerin yapıldığını gösteren kanıtlar (Tablo Sİ.5.1, Tablo Sİ.5.2) • Öğretim elemanlarının eğitimci yetkinliğini geliştirmeye yönelik örnek gösterilebilir uygulama kanıtları 				

Tablo 5.4.1. Öğretim Elemanlarının Katıldığı Eğitimci Yetkinliğini Geliştirme Programları (Son 5 yıl)

<i>Eğitime Katılan Öğretim Elemanının Adı Soyadı</i>	<i>Eğitimin Adı ve Düzenleyen Kurum¹</i>	<i>Eğitimin Alındığı Yıl ve Süresi (Saat)²</i>

¹Öğretim elemanının katıldığı eğitim programı sayısına göre satır eklenebilir.

²Tablo her öğretim elemanın katılmış olduğu eğitim programları için yıllara göre sıralı doldurulmalıdır.

TS.5.5. Öğretim Elemanının Eğitim-Öğretim Performansının Değerlendirmesi

TS.5.5. Öğretim elemanının eğitim- öğretim performansı düzenli olarak değerlendirilmelidir.

Ölçütler	1	2	3	4	5
<ul style="list-style-type: none">• Öğretim elemanı performans değerlendirme süreçleri tanımlanmıştır.• Öğretim elemanı performans değerlendirme süreçleri duyurulmuştur.• Öğretim elemanlarının performansı tanımlanmış süreçler doğrultusunda çoklu/360 derece değerlendirilmektedir.• Öğretim elemanı performans değerlendirme sonuçları öğretim elemanları ile paylaşılmakta ve gelişmesi gereken yönleri hakkında plan yapılmaktadır.• Öğretim elemanı performans değerlendirme sistemi sistematik olarak izlenmektedir.	<p>Öğretim elemanının eğitim, öğretim performansının değerlendirilmesi süreclerine yönelik çalışmalar bulunmamaktadır.</p>	<p>Öğretim elemanının eğitim, öğretim performansının değerlendirilmesine ilişkin ölçütleri karşılamaya yönelik planlamalar bulunmaktadır.</p>	<p>Programın öğretim elemanının eğitim, öğretim performansı değerlendirme sistemi tanımlanmış süreçler doğrultusunda işletilmektedir.</p>	<p>Programın öğretim elemanının eğitim, öğretim performansı değerlendirme sistemi paydaşların katılımıyla sistematik olarak izlenmekte, güncellenmekte ve iyileştirmeler yapılmaktadır.</p>	<p>Programın öğretim elemanının eğitim, öğretim performansının değerlendirilmesine yönelik örnek gösterilebilir uygulamalar bulunmaktadır.</p>
	Örnek Kanıtlar <ul style="list-style-type: none">• Performans değerlendirme sistemine ilişkin belgeler (yönerge, politika, prosedür, iş akış şemaları, alınan Fakülte/Bölüm Kurul Kararları vb.)• Çoklu/360 derece değerlendirmeyi içerecek şekilde performans değerlendirme belgeleri/formları (değerlendirilen yönleri gösterecek ve geri bildirim de içerecek şekilde kimlik bilgisi kapatılmış dolu örnekler)• Öğretim elemanlarının performans değerlendirmesinin nasıl yapılacağına ilişkin bilgilendirildiğini gösteren kanıtlar• Öğretim elemanının gelişmesi gereken yönlerine yönelik geliştirilen plan örneği (kimlik bilgisi kapatılmış şekilde)• Öğretim üyeleri/elemanlarının programda üstlendikleri dersler haricinde aldıkları sorumluluklar da kanıt olarak istenmeli, örneğin akreditasyon komitesi görevi gibi, tüm komisyon ve komitelerdeki görev dağılımları programa verdikleri katkıları gösteren belgeler• Performans değerlendirme sisteminin paydaş katılımlı izlendiğini, değerlendirildiğini ve sonuçları doğrultusunda iyileştirmelerin yapıldığını gösteren kanıtlar (Tablo SÍ.5.1, Tablo SÍ.5.2)• Programın öğretim elemanının performans değerlendirmesine yönelik örnek gösterilebilir uygulama kanıtları				

Tablo Sİ.5.1. Yıllara Göre Öğretim Elemanlarına Yönelik Yapılan İyileştirme Sonuçları ¹

Öğretim Elemanı İyileştirme Alanı (ÖEİA) ²	Hedef Değer	Başlangıç Değeri	Yıl (...)	Yıl (...)	Yıl (...)	Yıl (...)
ÖEİA 1... Başarım Göstergesi:						
ÖEİA 2... Başarım Göstergesi:						
ÖEİA 3... Başarım Göstergesi:						
.....						

¹ Tabloda yalnızca sayısal veriler sunulmalıdır.

² Öğretim elemanı iyileştirme alanı başarı göstergelerine göre satır sayısı artırılabilir.

Tablo Sİ. 5.2. Öğretim Elemanlarına Yönelik Sürekli İyileştirme Çalışmaları ve Sonuçları ¹

İyileştirme Alanı	İyileştirme Konusu	PUKÖ			
		P: Planla (.../.../...-.../.../...)	U: Uygula (.../.../...-.../.../...)	K: Kontrol Et (.../.../...-.../.../...)	Ö: Önlem Al (.../.../...-.../.../...)

¹ İyileştirmelere ilişkin kanıtlar ek olarak sunulmalıdır.

STANDART 6. FİZİKSEL ALTYAPI

TS.6.1. Fiziksel Altyapı ve Olanaklar

TS.6.1. Programın yürütüldüğü eğitim ortamının fiziksel alt yapısı ve olanakları program amaç ve çıktılarına ulaştıracak nitelikte olmalıdır.

Ölçütler	1	2	3	4	5
<ul style="list-style-type: none">Fiziksel altyapı ve olanaklar eğitim modelinin özellikleri doğrultusunda oluşturulmuş, program amaçlarına ve program çıktılarına ulaştırabilecek nitelikte, nicelikte ve erişilebilir durumdadır.Fiziksel altyapı ve olanaklardan yararlanmaya ilişkin ilke ve kurallar belirlenmiş ve duyurulmuştur.Fiziksel altyapı ve olanaklar öğrenci-öğrenci, öğrenci-öğretim elemanı ve öğrenci-materyal etkileşimini geliştirmeye olanak vermektedir.Fiziksel altyapı ve olanaklar; engelli bireylerin ihtiyaçlarını karşılamaktadır.Her bir eğitim ortamındaki araç-gereç sayısı yeterlidir, niteliği uygundur ve düzenli aralıklarla kontrol edilmektedir.Kütüphane, basılı, elektronik ve süreli yayınlar yönünden eğitim programının gereksinimini karşılamaktadır.Kütüphane hizmeti, öğrencilerin ve eğitimcilerin sürekli (kesintisiz 7/24 saat) yararlanabileceği şekilde düzenlenmiştir.Bilişim altyapısı öğrencilerin ve öğretim elemanlarının bilgisine/kullanımına sunulmuştur.Eğitimci ve öğrencilere fiziksel yapı ve olanaklar ile ilgili teknik, idari, eğitsel konularda destek hizmetleri sunulmaktadır.Fiziksel altyapı ve olanaklar düzenli aralıklarla izlenmektedir.Fiziksel altyapı ve olanaklar düzenli aralıklarla izlenmektedir.	<p>Fiziksel altyapı ve olanaklar, programın amaç ve çıktılarını ulaştıracak ölçütleri karşılamamaktadır.</p>	<p>Fiziksel altyapı ve olanaklara ilişkin ölçütleri karşılamaya yönelik planlamalar bulunmaktadır.</p>	<p>Fiziksel altyapı ve olanaklar, program amaç ve çıktılarını ulaştıracak şekilde işlenmektedir.</p>	<p>Fiziksel altyapı ve olanaklar paydaşların katılımıyla sistematik olarak izlenmekte, değerlendirilmekte ve iyileştirilmektedir.</p>	<p>Fiziksel altyapı ve olanaklara ilişkin örnek gösterilebilir uygulamalar bulunmaktadır.</p>
Örnek Kanıtlar	<ul style="list-style-type: none">Fiziksel altyapı ve olanakların (derslikler, laboratuvarlar, ofisler, kütüphane, bilişim altyapısı, diğer araç-gereçler vb.) eğitim modelinin özellikleri doğrultusunda oluşturulduğunu, program amaçlarına ve program çıktılarını ulaştırabilecek nitelikte, nicelikte ve tüm bireyler için erişilebilir durumda olduğunu gösteren kanıtlarProgramın derslere ve öğrenci sayılarına göre fiziksel yapı durumunu gösteren kanıt (Tablo 6.1.1)Fiziksel altyapı ve olanaklardan yararlanmaya ilişkin ilke ve kuralların belirlendiğini ve duyurulduğunu gösteren kanıtlarFiziksel altyapı ve olanakların öğrenci-öğrenci, öğrenci-öğretim elemanı ve öğrenci-materyal etkileşimini geliştirmeye olanak verdiğini gösteren kanıtlar (grup çalışmasının yapılabildiği ortamlar, danışmanlık görüşmeleri için kullanılan odalar, kulüp faaliyetleri için altyapı olanakları, kantinler vb.)Mimari yapının, engelli bireyler için uygunluğunu gösteren kanıtlar (raporlar, belgeler, vb.)Öğretim elemanları, idari personel ve destek personeline sağlanan ofis olanaklarını gösteren sayısal ve niteliksel veriler (öğrencilerin, öğretim elemanlarının ve diğer çalışanların kullanımına açık, kullanılabilir durumdaki fotokopi, bilgisayar, yazıcı, tarayıcı sayıları, yerleri ile birimdeki internet bağlantısının durumu, hizmete açık saatler vb. bilgilerin yer aldığı belgeler)Her bir eğitim ortamında (derslikler-toplantı/çalışma/seminer vb. odalar, laboratuvarlar, kütüphane, vb.) bulunan araç-gereçlerin listesi ve bunların engelli gruplar da dâhil yeterliliğine ilişkin belgelerEğitim ve diğer altyapı araç-gereçlerinin periyodik kontrollerinin (kalibrasyon, onarım, yazılım güncelleme vb.) yapıldığını gösteren kanıtlar (son üç yılı kapsmalıdır ve tarihli olmalıdır)Kütüphanede bulunan eğitim programının gereksinimini karşılamaya yönelik tüm basılı ve elektronik kaynaklar ile süreli yayınların ve diğer kaynakların listesi ve kaynakların güncellenme durumuna ilişkin belgelerÖğrencilere verilen teknik, idari, eğitsel destek hizmetlerine ilişkin sayısal ve niteliksel verilerEğitim ortamının fiziksel alt yapısı ve olanaklarının program amaç ve çıktılarını ulaştıracak nitelikte olduğunun paydaş katılımlı izlendiğini, değerlendirildiğini ve iyileştirmelerin yapıldığını gösteren kanıtlar (Tablo Sİ.6.1, Tablo Sİ.6.2)Fiziksel altyapı ve olanaklar ile ilgili olarak programın ihtiyaçları doğrultusunda geliştirdiği / geliştirilen örnek gösterilebilir uygulama kanıtları				

Tablo 6.1.1. Programın Derslere ve Öğrenci Sayılarına İlişkin Fiziksel Yapısı (Son Üç Yıl) ¹

Dersin Kodu	Dersin Adı	Mevcut Yılda Açılan Şube Sayısı	Her Şubedeki Öğrenci Sayısı	Her Bir Şubede Öğrenci Başına Düşen Fiziksel Alan (metrekare)	
				Sınıf/Derslik *	Laboratuvar*

¹ Bilgiler derslerin şubelere ayrılması durumuna göre verilmeli ve tablo her yıl için ayrı ayrı doldurulmalıdır.

TS.6.2. Uygulama Alanları Alt Yapısı

TS.6.2. Uygulama alanları (laboratuvar, klinik ve saha uygulama alanları) öğrencilere istenen bilgi, beceri, tutum ve yeterlilikleri kazandıracak alt yapıya sahip olmalıdır.

Ölçütler	1	2	3	4	5
<ul style="list-style-type: none">Programın uygulama alanlarının altyapı özelliklerinin belirlenmesi ve değerlendirilmesine ilişkin süreçler tanımlanmıştır.Programın laboratuvar ortamları öğrencilerin kazanması istenen bilgi, beceri, tutum ve yeterliliklere ulaşmalarını sağlayacak fiziksel alt yapıya sahiptir.Programın klinik ve saha uygulama alanları öğrencilerin kazanması istenen bilgi, beceri, tutum ve yeterliliklere ulaşmalarını sağlayacak fiziksel alt yapıya sahiptir.Uygulama alanlarında öğrenci ve öğretim elemanları için giyinme, beslenme, toplantı ve dinlenme etkinlikleri için olanaklar sağlanmıştır.Uygulama alanları tanımlanmış süreçler doğrultusunda düzenli aralıklarla izlenmektedir.	Uygulama alanları öğrencilere istenen bilgi, beceri, tutum ve yeterlilikleri kazandıracak alt yapıya sahip değildir.	Uygulama alanlarının öğrencilere bilgi, beceri, tutum ve yeterlilikleri kazandıracak alt yapıya sahip olması yönünde planlamalar bulunmaktadır.	Uygulama alanları öğrencilere istenen bilgi, beceri, tutum ve yeterlilikleri kazandıracak alt yapıya sahiptir.	Uygulama alanlarının alt yapısı paydaşların katılımıyla sistematik olarak izlenmekte, değerlendirilmekte ve iyileştirilmektedir.	Öğrencilere istenen bilgi, beceri, tutum ve yeterlilikleri kazandıracak alt yapıya sahip örnek gösterilebilir uygulama alanları bulunmaktadır.
Örnek Kanıtlar	<ul style="list-style-type: none">Programın uygulama alanlarının (laboratuvarlar, hastaneler, okullar, sağlık müdürlüğü, belediyeler, sivil toplum kuruluşları, özel eğitim merkezleri, iş yerleri, toplum/aile sağlığı merkezleri, vb.) alt yapı özelliklerinin belirlenmesi ve değerlendirilmesine ilişkin tanımlı süreçleri gösteren kanıtlar (prosedür, yönerge vb.)Laboratuvar ortamlarının öğrencilerin kazanması istenen bilgi, beceri, tutum ve yeterliliklere ulaşmalarını sağlayacak fiziksel altyapıya (araç gereç, ekipman, fizik ortam vb.) sahip olduğunu gösteren kanıtlar (Kanıtlar laboratuvar uygulaması olan her ders için sunulmalıdır)Programın klinik ve saha uygulama alanlarının öğrencilerin kazanması istenen bilgi, beceri, tutum ve yeterliliklere ulaşmalarını sağlayacak fiziksel altyapıya (araç gereç, ekipman, fizik ortam vb.) sahip olduğunu gösteren belgeler (kanıtlar klinik saha uygulaması olan her ders için sunulmalıdır)Uygulama alanlarında öğrenci ve öğretim elemanlarının giyinme, beslenme, toplantı ve dinlenme amaçlı etkinlikler için olanakların sağlandığını gösteren kanıtlarUygulama alanlarının tanımlanmış süreçler doğrultusunda düzenli aralıklarla izlendiğini, değerlendirildiğini ve sonuçlar doğrultusunda iyileştirmelerin yapıldığını gösteren kanıtlar (Tablo Sİ.6.1, Tablo Sİ.6.2)Programın örnek gösterilebilir uygulama alanlarının alt yapısına ilişkin kanıtlar				

T.S.6.3. Dinlenme-Sosyal Etkinlik Alanları

T.S.6.3. Programın bağlı bulunduğu üniversitede dinlenme ve sosyal etkinlik alanları öğrencilerin, akademik ve idari personelin gereksinimlerini karşılamalıdır.

Ölçütler	1	2	3	4	5
<ul style="list-style-type: none">Dinlenme-sosyal etkinlik alanları öğrencilerin, akademik ve idari personelin gereksinimlerini karşılamaktadır.Öğrenciler, akademik ve idari personel kurumun dinlenme-sosyal etkinlik alanları ve olanaklarına ilişkin bilgilendirilmektedir.Dinlenme-sosyal etkinlik alanları engelli birey ve grupların gereksinimlerini karşılamaktadır.Dinlenme-sosyal etkinlik alanları düzenli aralıklarla izlenmektedir.	Dinlenme-sosyal etkinlik alanları öğrencilerin, akademik ve idari personelin gereksinimlerini karşılamamaktadır.	Dinlenme-sosyal etkinlik alanlarına ilişkin öğrencilerin, akademik ve idari personelin gereksinimlerini karşılamaya yönelik planlamalar bulunmaktadır.	Dinlenme-sosyal etkinlik alanları öğrencilerin, akademik ve idari personelin gereksinimlerini karşılamaktadır.	Dinlenme-sosyal etkinlik alanları paydaşların katılımıyla sistematik olarak izlenmekte, değerlendirilmekte ve iyileştirilmektedir.	Örnek gösterilebilir dinlenme-sosyal etkinlik alanları bulunmaktadır.
Örnek Kanıtlar	<ul style="list-style-type: none">Dinlenme-sosyal etkinliklerle ilgili alanların listesi (öğrenci merkezleri, spor salonu, yüzme havuzu, fitness merkezi, kantin ve kafeteryalar, vb.)Dinlenme-sosyal etkinliklerle ilgili alanların mimari yapısını, özelliklerini/olanaklarını gösteren belgelerÖğrenciler, akademik ve idari personelin kurumun dinlenme-sosyal etkinlik alanları ve olanaklarına ilişkin bilgilendirildiğine ilişkin kanıtlarDinlenme-sosyal etkinlik alanlarının mimari yapısı ve olanaklarının engelli birey ve grupların gereksinimlerini karşıladığını gösteren kanıtlarDinlenme-sosyal etkinlik alanlarının mimari yapısı ve olanaklarının sistematik olarak paydaş katılımlı izlendiğini, değerlendirildiğini ve sonuçlar doğrultusunda iyileştirmelerin yapıldığını gösteren kanıtlar ((Tablo Sİ.6.1, Tablo Sİ.6.2)Programın örnek gösterilebilir dinlenme-sosyal etkinlik olanaklarına ilişkin kanıtlar				

Tablo Sİ.6.1. Yıllara Göre Fiziksel Altyapıya Yönelik Yapılan İyileştirme Sonuçları ¹

Fiziki Altyapı (FA) ²	Hedef Değer	Başlangıç Değeri	Yıl (...)	Yıl (...)	Yıl (...)	Yıl (...)
FAİA 1... Başarım Göstergesi:						
FAİA 2... Başarım Göstergesi:						
FAİA 3... Başarım Göstergesi:						
.....						

¹ Tabloda yalnızca sayısal veriler sunulmalıdır.

² Fiziksel altyapı iyileştirme alanı başarım göstergelerine göre satır sayısı artırılabilir.

Tablo Sİ. 6.2. Fiziksel Altyapıya Yönelik Sürekli İyileştirme Çalışmaları ve Sonuçları *

İyileştirme Alanı	İyileştirme Konusu	PUKÖ			
		P: Planla (.../.../....-.../.../....)	U: Uygula (.../.../....-.../.../....)	K: Kontrol Et (.../.../....-.../.../....)	Ö: Önlem Al (.../.../....-.../.../....)

¹İyileştirmelere ilişkin kanıtlar ek olarak sunulmalıdır.

STANDART 7. EĞİTİM YÖNETİMİ

TS.7.1. Programın Yönetim Yapısı ve İşleyiş Süreçleri

TS.7.1. Programın yönetim ve idari birimlerinin yapısı ve işleyiş süreçleri tanımlanmıştır.

Ölçütler	1	2	3	4	5
<ul style="list-style-type: none">Programın üniversitenin stratejik planı ile uyumlu yönetim politikası, stratejik amaç ve hedefleri belirlenmiş ve paylaşılmıştır.Programın üniversite içindeki yerini, akademik ve idari birimler ile ilişkilerini yansıtan organizasyon şeması oluşturulmuş ve paylaşılmıştır.Programın yönetim, akademik ve idari birimlerinin yapısı ve destek hizmetler ile ilişkilerini yansıtan organizasyon şeması oluşturulmuş ve paylaşılmıştır.Programın etkili ve verimli yürütülmesine yönelik olarak özel görevler için oluşturulmuş kurul, komite/komisyon ya da çalışma gruplarının yapısı organizasyon şemaları üzerinde gösterilmiştir.Programın tüm kurul ve komite/ komisyonlarının üniversitenin idari ve akademik birimleri ile iş birliği ve eşgüdüm içinde çalışmasını sağlayacak kurum işleyiş süreçleri tanımlanmış ve paylaşılmıştır.Programın yönetim, akademik ve idari personelinin iş tanımları yapılmış ve paylaşılmıştır.Özel görevler için oluşturulmuş kurul, komite/komisyon ya da çalışma gruplarının kuruluş ve işleyiş süreçleri tanımlanmış ve paylaşılmıştır.Özel görevler için oluşturulmuş kurul, komite/komisyon ya da çalışma gruplarında ilgili paydaşların (öğrenciler, öğretim elemanları, idari çalışanlar, mezunlar, vb. iç ve dış paydaşlar) temsil edilmesine yönelik süreçler tanımlanmış ve paylaşılmıştır.Programın stratejik amaç ve hedefleri izlenmekte ve paylaşılmaktadır.Programın yönetim ve idari birimlerinin yapısı ve kurum işleyiş süreçleri izlenmektedir.	<p>Programın yönetim ve idari birimlerinin yapısı ve işleyiş süreçlerine yönelik çalışmalar bulunmamaktadır</p>	<p>Programın yönetim ve idari birimlerinin yapısına ve işleyiş süreçlerine ilişkin ölçütleri karşılamaya yönelik planlamalar bulunmaktadır.</p>	<p>Programın yönetim ve idari birimlerinin yapısı ve işleyiş, tanımlanmış süreçler doğrultusunda uygulanmaktadır.</p>	<p>Programın yönetim ve idari birimlerinin yapısı ve işleyiş süreçleri paydaşların katılımıyla sistematik olarak izlenmekte, değerlendirilmekte ve iyileştirilmektedir.</p>	<p>Programın yönetim ve idari birimlerinin yapısı ve işleyiş süreçlerine ilişkin örnek gösterilebilir uygulamalar bulunmaktadır.</p>
Örnek Kanıtlar	<ul style="list-style-type: none">Programın üniversitenin stratejik planı ile uyumlu yönetim politikası, stratejik amaç ve hedefler ile performans göstergelerinin belirlendiğini ve paylaşıldığını gösteren kanıtlarProgramın bağlı bulunduğu üniversite içindeki yerini, akademik ve idari birimler (özel görevler için oluşturulmuş kurul, komite/komisyon ya da çalışma grupları dahil) ile ilişkilerini yansıtan organizasyon şemasını ve paylaşıldığını gösteren kanıtlarProgramın yönetim, akademik ve idari birimlerinin yapısı ve destek hizmetleri (özel görevler için oluşturulmuş kurul, komite/komisyon ya da çalışma grupları dahil) ile ilişkilerini yansıtan organizasyon şemasını ve paylaşıldığını gösteren kanıtlarProgramın tüm kurul ve komisyonlarının üniversitenin idari ve akademik birimleri ile iş birliği ve eşgüdüm içinde çalışmasını sağlayacak kurum işleyiş süreçleri tanımlanmış ve paylaşılmış olduğunu gösteren kanıtlar (komisyonların üniversitenin ilgili üst komisyonları ile eşgüdümlü çalıştığını gösteren belgeler vb.)Programın yönetim, akademik ve idari personelin iş tanımlarının (kuruma özgü yetki, görev ve sorumlulukları) yapıldığını ve paylaşıldığını gösteren kanıtlarÖzel görevler için oluşturulmuş kurul, komite/komisyon ya da çalışma gruplarının (Müfredat Geliştirme Komitesi, Ölçme ve Değerlendirme Komitesi/Program Çıktıları/Amaçlarının Ölçümü Komitesi, Mezunlarla İlişkiler Komitesi, Şikayetleri İzleme Kurul/Komisyon vb.) kuruluş ve işleyiş süreçlerinin tanımlandığını ve paylaşıldığını gösteren kanıtlarKurumda özel görevler için oluşturulmuş kurul, komite/komisyon ya da çalışma gruplarında ilgili paydaşların (öğrenciler, öğretim elemanları, idari çalışanlar, mezunlar, vb. iç ve dış paydaşlar) temsil edilmesine yönelik süreçlerin tanımlandığını gösteren belgelerProgramın stratejik amaç ve hedeflerinin sistematik olarak izlendiğini ve paylaşıldığını gösteren kanıtlarProgramın yönetim ve idari birimlerinin yapısı ve işleyiş süreçlerinin paydaş katılımı izlendiğini, değerlendirildiğini ve sonuçlar doğrultusunda iyileştirmeler yapıldığını gösteren kanıtlar (Tablo Sİ.7.1, Sİ. Tablo 7.2)Programın yönetim yapısı ve işleyiş süreçlerine yönelik örnek gösterilebilir uygulama kanıtları				

TS.7.2. Program alanında yetkin ve lider yöneticiler tarafından yönetilmelidir.

Ölçütler	1	2	3	4	5
<p>● Programın yöneticileri (dekanı/müdürü/hemşirelik bölüm başkanı, dekan yardımcısı/ bölüm başkan yardımcısı), yönetim ve liderlik becerilerine sahip, hemşirelik lisans mezunu ve en az doktora derecesi almış hemşire öğretim üyesidirler.</p> <p>● Programın yöneticileri kurum içi ve dışında hemşirelik ve hemşirelik eğitimi ile ilgili konsey, kurul, komisyon gibi çalışma gruplarında hemşirelik programını temsil etmektedir.</p> <p>● Programın yöneticileri öğretim elemanları ve öğrencilerin, kurum içi ve dışında hemşirelik ve hemşirelik eğitimi ile ilgili konsey, kurul, komisyon gibi çalışma gruplarında hemşirelik programını temsil etmeleri için teşvik etmektedir.</p> <p>● Program yöneticileri, akademik ve idari personelin karar alma süreçlerine katılımını sağlamaktadır.</p> <p>● Akademik ve idari personelin karar alma süreçlerine yönelik öneri ve şikayetlerinin alınması, incelenmesi ve çözümlenmesine yönelik düzenlemeler mevcuttur.</p> <p>● Program yöneticilerinin (Dekan/Müdür/Hemşirelik Bölüm Başkanı ve Yardımcıları, Anabilim Dalı Başkanı, liderlik ve yönetim performansı izlenmektedir.</p>	<p>Program alanında yetkin ve lider hemşire yöneticiler tarafından yönetilmemektedir.</p>	<p>Programda yönetim kadrosu ve liderliğe ilişkin ölçütleri karşılamaya yönelik planlamalar bulunmaktadır.</p>	<p>Program alanında yetkin ve lider hemşire yöneticiler tarafından yönetilmektedir.</p>	<p>Programda yönetim kadrosu ve liderliğe yönelik ölçütler paydaşların katılımıyla sistematik olarak izlenmekte, değerlendirilmekte ve iyileştirilmektedir.</p>	<p>Programın yönetimi ve yöneticilerin liderliğine ilişkin örnek gösterilebilir uygulamalar bulunmaktadır.</p>
<p>Örnek Kanıtlar</p> <ul style="list-style-type: none"> ● Programın üst yöneticisi (dekanı/müdürü/hemşirelik bölüm başkanı) ve yardımcılarının, yönetim ve liderlik becerilerine sahip, hemşirelik lisans mezunu ve en az doktora derecesi almış hemşire öğretim üyesi olduklarını gösteren belgeler (hemşirelik yönetimi, eğitimi, araştırma ve uygulamalarında yetkinlik düzeyini, deneyimini gösteren özgeçmiş, diploma, hemşirelik eğitimi, yönetimi ve liderlik ile ilgili eğitimlere/toplantılara katılımını gösteren sertifika/ katılım belgesi, yönetim ve liderlik becerilerini ölçen anketler/çalışmalar vb.) ● Programın üst yöneticisinin, veriye dayalı olarak, finans ve insan kaynaklarını planlama, karar verme, insan gücünü ve bütçeyi kullanma, değerlendirme yapma yetkilerini kullanma durumunu örnekler üzerinden açıklayan belgeler ● Programın yöneticilerinin, kurum içi ve dışında hemşirelik ve hemşirelik eğitimi ile ilgili konsey, kurul ve komisyon gibi çalışma gruplarında hemşirelik programını temsil ettiğini gösteren belgeler (yöneticilerin, hemşirelik ve hemşirelik eğitim sorunlarının çözümü için ulusal düzeyde YÖK, Sağlık Bakanlığı, meslek örgütleri vb. karar vericiler ve paydaşlarla yaptıkları çalışmalar vb.) ● Programın yöneticilerinin, öğretim elemanlarının ve öğrencilerin kurum içi ve dışında hemşirelik ve hemşirelik eğitimi ile ilgili konsey, kurul ve komisyon gibi çalışma gruplarında hemşirelik programını temsil etmesi için teşvik ettiğini gösteren belgeler (fakülte/bölüm/yüksek okul ve rektörlük düzeyinde görev alınan kurul ve komisyonlara katılım durumlarını gösteren belgeler, teşvik yöntem ve araçları vb.) ● Akademik ve idari personel ile birlikte, öğrencilerin alanlarıyla ilgili konularda karar alma süreçlerine katılımını gösteren kanıtlar ● Akademik ve idari personel ile birlikte, öğrencilerin alanlarıyla ilgili konularda öneri ve şikayetlerinin alınması, incelenmesi ve çözümlenmesine yönelik kanıtlar ● Programın yöneticilerinin liderlik ve yönetim performansının izlendiğini gösteren belgeler (akademik-idari personelin ve öğrencilerin üst yönetici ve yardımcılarının liderlik ve yönetim performansından memnuniyeti, çalışanların kuruma bağlılığı, vb. anket, odak grup görüşmesi, şikâyet yönetim sonuçlarının yer aldığı raporlar ve iyileştirme kanıtları) ● Programda yönetim ve liderliğe ilişkin örnek gösterilebilir uygulama kanıtları (Tablo Sİ.7.1, Sİ. Tablo 7.2) 					

TS.7.3. Finansal Kaynakların Yönetimi

TS.7.3. Programın finansal kaynakları eğitim programının amaç ve çıktılarının gerçekleşmesini sağlayacak şekilde planlanmalı ve yönetilmelidir.

Ölçütler	1	2	3	4	5
<ul style="list-style-type: none">• Programın finansal kaynak yönetimi ile ilgili süreçler tanımlanmıştır.• Programın finansal kaynak yaratacak gelir getirici etkinlikleri yıllık olarak planlanmaktadır.• Kullanılan finansal kaynaklar, tanımlanmış süreçlere göre belgelendirilmektedir.• Kullanılan finansal kaynakların bütçe planlaması ile uyumu gözden geçirilmekte, denetlenmekte, raporlanmakta ve ilgili tüm paydaşlar ile paylaşılmaktadır.• Finansal kaynak yönetim süreçleri izlenmektedir.	Finansal kaynakların yönetim süreçlerine ilişkin çalışmalar bulunmamaktadır.	Finansal kaynakların yönetiminde eğitim programının amaç ve çıktılarının gerçekleşmesine ilişkin ölçütleri karşılamaya yönelik planlamalar bulunmaktadır.	Finansal kaynaklar eğitim programının amaç ve çıktılarının gerçekleşmesini sağlayacak şekilde yönetilmektedir.	Finansal kaynakların yönetimi, paydaşların katılımıyla sistematik olarak izlenmekte, değerlendirilmekte ve iyileştirilmektedir.	Finansal kaynakların etkili ve verimli yönetimine ilişkin örnek gösterilebilir uygulamalar bulunmaktadır.
Örnek Kanıtlar	<ul style="list-style-type: none">• Programın finansal kaynak yönetimi ile ilgili süreçlerini tanımlayan belgeler (politika ve prosedürler vb.)• Eğitim programı amaç ve çıktılarını gerçekleştirmek üzere finansal kaynak yaratacak gelir getirici etkinliklere ilişkin belgeler (son üç yılı içeren TÜBİTAK, AB projesi gibi dış kaynaklı projeler, BAP projeleri, danışmanlık, eğitim, bağışlar vb.'den elde edilen gelirler)• Finansal kaynak planlamalarının gerçekleşme durumunu açıklayan belgeler (Tablo 7.3.1)• Kullanılan finansal kaynakların tanımlanmış süreçlere göre belgelendirildiğini gösteren kanıtlar• Kullanılan finansal kaynakların, bütçe planlaması ile uyumu açısından gözden geçirildiğini, denetlendiğini, raporlandığını ve ilgili tüm paydaşlar ile paylaşıldığını gösteren belgeler• Finansal kaynak yönetim süreçlerinin paydaş katılımlı izlendiğini, değerlendirildiğini ve iyileştirmelerin yapıldığını gösteren kanıtlar (Tablo Sİ.7.1, Sİ. Tablo 7.2)• Finansal kaynakların etkili ve verimli yönetimine ilişkin örnek gösterilebilir uygulama kanıtları				

Tablo 7.3.1. Finansal Kaynaklar ve Harcamalar

Mali Yıl Harcama Kalemi	Önceki Yıl (Gerçekleşen) (TL)	Başvurunun Yapıldığı Yıl (Bütçelenen) (TL)	Sonraki Yıl⁵ (Bütçelenen) (TL)
Personel Giderleri ¹			
Seyahat Giderleri			
Hizmet Alımları			
Tüketim Malları ve Malzeme Alımları			
Demirbaş Alımları ²			
Yapı ve Tesisler ³			
Küçük Bakım/Onarım			
Makina Teçhizat ve Taşıt Alımları			
Muhtelif Araştırma Yayın			
Diğer ⁴			

Notlar:

¹ Öğretim elemanlarının ek ders ücretleri, temsil ve tanıtma giderleri, öğrenci ödülleri ve öğrenci konseyi giderleri bu kalemdir.

² Büro ve bina donatımı, eğitim araç gereçleri, kitap ve dergi alımları, emniyet ve yangın giderleri bu kalemdir.

³ Bina ve büyük tesis onarım giderleri, çevre düzenlemesi bu kalemdir.

⁴ Üyelikler, mahkeme masrafları, vergi, rüsum ve harçlar bu kalemdir.

⁵ Kurum ziyareti başlangıcında bu tablonun güncellenmiş bir sürümü takım üyelerine sunulmalıdır.

T.S.7.4 Bütünleşik Bilgi Yönetim ve Belgelendirme Sistemi

T.S.7.4 Eğitim kurumunda bütünleşik bilgi yönetim ve belgelendirme sistemi bulunmalıdır.

	1	2	3	4	5
Ölçütler <ul style="list-style-type: none">Eğitim kurumunda yöneticilerin, akademik ve idari personelin, öğrencilerin ve diğer ilgili kişilerin bilgi gereksinimlerini karşılayacak bütünleşik bilgi yönetim sistemi kurulmuştur.Eğitim programının belgelendirme sistemi kurumsal hafızayı dikkate alacak şekilde oluşturulmuştur.Bütünleşik bilgi yönetim ve belgelendirme sisteminin güvenliği için önlemler alınmıştır.Bütünleşik bilgi yönetim ve belgelendirme sistem bilgisi paydaşlar ile paylaşılmıştır.Bütünleşik bilgi yönetimi ve dokümantasyon süreçleri izlenmektedir.	Bütünleşik bilgi yönetim ve belgelendirme sistemi bulunmamaktadır.	Bütünleşik bilgi yönetim ve belgelendirme sistemi ölçütlerini karşılamaya yönelik planlamalar bulunmaktadır.	Bütünleşik bilgi yönetim ve belgelendirme sistemi işletilmektedir.	Bütünleşik bilgi yönetim ve belgelendirme süreçleri paydaşların katılımıyla sistematik olarak izlenmekte, değerlendirilmekte ve iyileştirilmektedir.	Bütünleşik bilgi yönetim ve belgelendirme sistemine ilişkin örnek gösterilebilir uygulamalar bulunmaktadır.
Örnek Kanıtlar <ul style="list-style-type: none">Eğitim kurumunda eğitim ve yönetim süreçlerinin sürekli izlenmesi ve değerlendirilmesi için tüm süreçleri kapsayan bütünleşik bilgi yönetim sisteminin kurulduğuna ilişkin kanıtlar (sistemin yapı ve işleyişine ilişkin politika, prosedür, yönerge, kılavuz vb.)Belgelendirme sisteminin kurumsal hafızayı dikkate alacak şekilde oluşturulduğunu gösteren kanıtlar (belge no, belge oluşturulma tarihi, revizyon no ve tarihi vb. bilgileri içeren)(Bütünleşik bilgi yönetim ve belgelendirme sisteminin güvenliği için alınan önlemlere ilişkin kanıtlar (veri güvenliği, sistem çökmesi, yedekleme vb.'ne ilişkin önlemler)Bütünleşik bilgi yönetim ve belgelendirme sistemi bilgisinin paylaşıldığını gösteren kanıtlar (öğretim elemanları, öğrenciler, yöneticiler, diğer idari çalışanlara yapılan eğitimler, web sayfası duyuruları vb.)Bütünleşik bilgi yönetim ve belgelendirme sisteminin yapı ve işleyiş süreçlerinin paydaşların katılımı ile sistematik olarak izlendiğini, değerlendirildiğini ve sonuçlara göre iyileştirmelerin yapıldığını gösteren kanıtlar (Tablo Sİ.7.1, Sİ. Tablo 7.2)Bütünleşik bilgi yönetim ve belgelendirme sistemine yönelik örnek gösterilebilir uygulamalara ilişkin kanıtlar					

T.S.7.5. Programın risk yönetim sistemi bulunmalıdır.

	1	2	3	4	5
<p>Ölçütler</p> <ul style="list-style-type: none"> • Programın risk yönetim sistemi bulunmaktadır. • Programın risk yönetim sistemi paylaşılmıştır. • Programda sağlıklı ve güvenli çalışma ortamları ve eğitim alanları oluşturmak üzere risk değerlendirmeleri düzenli biçimde yapılmış ve risk azaltıcı stratejiler belirlenmiştir. • Programda risk azaltıcı stratejiler uygulanmaktadır. • Akademik ve idari personel ile öğrencilerin sağlıklı ve güvenli ortamların sürdürülmesine aktif katılımı sağlanmaktadır. • Risk yönetim sistemi izlenmektedir. 	<p>Risk yönetim sistemine yönelik çalışmalar bulunmamaktadır.</p>	<p>Risk yönetim sistemine ilişkin ölçütlerin karşılanmasına yönelik planlamalar bulunmaktadır.</p>	<p>Risk yönetim sistemi işletilmektedir</p>	<p>Risk yönetim sistemi paydaşların katılımıyla sistematik olarak izlenmekte, değerlendirilmekte ve iyileştirilmektedir.</p>	<p>Risk yönetim sistemine ilişkin örnek gösterilebilir uygulamalar bulunmaktadır.</p>
	<p>Örnek Kanıtlar</p> <ul style="list-style-type: none"> • Programın risk yönetimi sisteminin oluşturulduğunu gösteren kanıtlar (risk yönetim politika ve prosedürü, risk yönetim rehberi, beklenmedik olay formu, acil eylem planlarının uygulanmasından sorumlu kişiler, iş kazaları sonrası tetkik ve tedavi süreci, vb.) • Programın risk yönetim sisteminin paylaşıldığına ilişkin kanıtlar (öğretim elemanları, öğrenciler, yöneticiler, diğer idari çalışanlara yapılan eğitimler, web sayfası duyuruları vb.) • Sağlıklı ve güvenli çalışma ortamları ve eğitim alanları (derslik, laboratuvar, klinik, saha) oluşturmak üzere yapılan risk değerlendirme sonuçları ve saptanmış risklere yönelik geliştirilen risk azaltma stratejilerini gösteren belgeler (rehber, eğitim kitapçıkları, eylem planları, tatbikatlar, deprem dayanıklılık raporları, yangın önlemleri, sigorta, aşılama, eğitimlere ilişkin belgeler vb.) • Risk yönetim sisteminin paydaş katılımı izlendiğini, değerlendirildiğini ve sonuçlara göre iyileştirmelerin yapıldığını gösteren kanıtlar (Tablo Sİ.7.1, Sİ. Tablo 7.2) • Risk yönetim sistemine yönelik örnek gösterilebilir uygulamalara ilişkin kanıtlar 				

T.S. 7.6. Uygulama Yapılan Kurum ve Kuruluşlar ile İş Birliği

TS.7.6. Eğitim kurumu ile uygulama yapılan kurum ve kuruluşlar arasında iş birliği anlaşmaları bulunmalı ve uygulamalar bu kapsamda yürütülmelidir.

Ölçütler	1	2	3	4	5
<ul style="list-style-type: none">Eğitim kurumu ile uygulama yapılacak kurum ve kuruluşlar arasında karşılıklı yarar sağlayan iş birliği anlaşmalarının oluşturulmasına ilişkin süreçler tanımlanmıştır.Eğitim kurumu ile uygulama yapılan/yapılacak her bir kurum ve kuruluş arasında iş birliği anlaşmaları yapılmıştır.Eğitim kurumu ile uygulama yapılan/yapılacak her bir kurum ve kuruluş arasında yapılan iş birliği anlaşmaları duyurulmuştur.Uygulama yapılan kuruluşlarla iş birliği, yapılan anlaşmalara uygun şekilde yürütülmektedir.Eğitim kurumu ile uygulama yapılan kurum ve kuruluşlar arasındaki iş birliği anlaşmaları izlenmektedir.	Uygulama yapılan kurum ve kuruluşlar ile iş birliği anlaşmaları bulunmamaktadır.	Uygulama yapılan kurum ve kuruluşlar ile iş birliği anlaşmalarına yönelik ölçütleri karşılamaya ilişkin planlamalar bulunmaktadır.	Uygulamalar kurum ve kuruluşlar ile yapılan iş birliği anlaşmaları doğrultusunda yürütülmektedir.	Uygulama yapılan kurum ve kuruluşlar ile iş birliği anlaşmalarına yönelik çalışmalar paydaşların katılımıyla sistematik olarak izlenmekte, değerlendirilmekte ve iyileştirilmektedir.	Uygulama yapılan kurum ve kuruluşlar ile örnek gösterilebilir iş birliği uygulamaları bulunmaktadır.
	Örnek Kanıtlar <ul style="list-style-type: none">Eğitim kurumu ile uygulama yapılacak kurum ve kuruluşlar arasında karşılıklı yarar sağlayan iş birliği anlaşmaları oluşturmaya yönelik süreçlerin tanımlandığına ilişkin kanıtlar (iş birliği oluşturma politika ve prosedürleri, vb.)İçinde bulunulan yılı da kapsayacak şekilde son üç yıl içinde yapılan iş birliği anlaşmalarıEğitim kurumu ile uygulama yapılan/yapılacak her bir kurum ve kuruluş arasında yapılan iş birliği anlaşmalarının duyurulduğunu gösteren kanıtlarUygulama yapılan kuruluşlarla iş birliğinin yapılan anlaşmalara uygun şekilde yürütüldüğünü gösteren kanıtlarİş birliği anlaşmalarının paydaş katılımlı izlendiğini, değerlendirildiğini ve sonuçlara göre iyileştirmelerin yapıldığını gösteren kanıtlar (Tablo Sİ.7.1, Sİ. Tablo 7.2)Uygulama yapılan kurum ve kuruluşlar ile örnek gösterilebilir iş birliği uygulamalarına ilişkin kanıtlar				

T.S.7.7. Eğitim kurumunda öğretim ve öğrenmeyi destekleyici bir sistem bulunmalıdır.

Ölçütler	1	2	3	4	5
<ul style="list-style-type: none"> Öğretim ve öğrenmeyi destekleyici sistemin yapı ve işleyişi ile ilgili süreçler tanımlanmış ve paylaşılmıştır. Öğretim ve öğrenmeyi destekleyici sistem öğrenciler ve öğretim elemanları tarafından aktif biçimde kullanılmaktadır. Öğretim ve öğrenmeyi destekleyici sistem izlenmektedir. 	<p>Öğretim ve öğrenmeyi desteklemeye ilişkin çalışmalar bulunmamaktadır.</p>	<p>Öğretim ve öğrenmeyi destekleyici uygulamalara ilişkin ölçütleri karşılamaya yönelik planlamalar bulunmaktadır.</p>	<p>Öğretim ve öğrenmeyi destekleyici sistem oluşturulmuş ve kullanılmaktadır.</p>	<p>Öğretim ve öğrenmeyi destekleyici sistem paydaşların katılımıyla sistematik olarak izlenmekte, değerlendirilmekte ve iyileştirilmektedir.</p>	<p>Öğretim ve öğrenmeyi destekleyici sisteme ilişkin örnek gösterilebilir uygulamalar bulunmaktadır.</p>
	<p>Örnek Kanıtlar</p> <ul style="list-style-type: none"> Öğretim elemanlarının öğretim, öğrencilerin öğrenme becerilerini geliştirmeye yönelik sistemin yapı ve işleyiş süreçlerinin tanımlanmasına (öğrenme birimi/merkezi, akran öğrenme desteği, bireyselleştirilmiş öğrenme fırsatları, açık laboratuvar uygulaması, öğrenme ve öğretim süreçlerinin idari ve teknik destek süreçleri vb. ile ilgili prosedürler, kılavuzlar) ve sistem bilgisinin paylaşılmasına ilişkin belgeler Öğretim ve öğrenmeyi destekleyici sistemin öğretim elemanları ve öğrenciler tarafından aktif biçimde kullanıldığını gösteren belgeler (öğretim elemanları ve öğrencilerin öğrenme gereksinimlerini ortaya koyan raporlar ve bu gereksinimler doğrultusunda yürütülmüş faaliyetler, bu faaliyetlere katılanların bilgileri ve katılım listeleri) Öğretim ve öğrenmeyi destekleyici sistemin yapı ve işleyiş süreçlerinin paydaş katılımlı izlendiğini, değerlendirildiğini ve sonuçlara göre iyileştirmelerin yapıldığını gösteren kanıtlar (Tablo Sİ.7.1, Sİ. Tablo 7.2) Öğretim ve öğrenmeyi destekleyici sisteme ilişkin örnek gösterilebilir uygulama kanıtları 				

Tablo Sİ.7.1. Yıllara Göre Eğitim Yönetimine Yönelik İyileştirme Sonuçları ¹

Eğitim Yönetimi İyileştirme Alanları (EYİA) ²	Hedef Değer	Başlangıç Değeri	Yıl (...)	Yıl (...)	Yıl (...)	Yıl (...)
EYİA 1... Başarım Göstergesi:						
EYİA 2... Başarım Göstergesi:						
EYİA 3... Başarım Göstergesi:						
.....						

¹ Tabloda yalnızca sayısal veriler sunulmalıdır.

² Eğitim yönetimi iyileştirme alanlarına yönelik başarımlarına göre satır sayısı artırılabilir.

Tablo Sİ. 7.2. Eğitim Yönetimine Yönelik Sürekli İyileştirme Çalışmaları ve Sonuçları ¹

İyileştirme Alanı	İyileştirme Konusu	PUKÖ			
		P: Planla (.../.../....-.../.../....)	U: Uygula (.../.../....-.../.../....)	K: Kontrol Et (.../.../....-.../.../....)	Ö: Önlem Al (.../.../....-.../.../....)

¹ İyileştirmelere ilişkin kanıtlar ek olarak sunulmalıdır.

EK-II. PROGRAMA İLİŞKİN GENEL BİLGİLER

1. İletişim Bilgileri

Program değerlendiricisinin ziyaret öncesi iletişim kuracağı sorumlu kişinin (Dekan, Dekan Yardımcısı, Müdür, Müdür Yardımcısı, Bölüm Başkanı ya da onun tayin edeceği birisi);

Adı-Soyadı :
Görevi :
İş Tel :
Cep Tel :
E-posta :

2. Programın Türü

Programın türünü (normal öğretim, ikinci öğretim gibi) belirtiniz.

3. Programdaki Eğitim Dili

Programı yürütürken kullanılan eğitim dilini yazınız (Türkçe, İngilizce, %30 İngilizce, vb.).

4. Programda Yürütülen Lisansüstü Eğitim Programları

Programda yürütülen lisansüstü programların adlarını, kuruluş yıllarını ve öğrenci sayılarını tablo ile veriniz (Son 3 yıl).

5. Yönetim Yapısı

Programın, bölüm, fakülte ve üniversite üst yönetimiyle yönetsel ilişkisini organizasyon şeması kullanarak açıklayınız.

6. Programın Kısa Tarihçesi ve Değişiklikler

Programın kısa bir tarihçesini veriniz ve programda yapılan büyük çaplı son değişiklikleri (daha önce HEPDAK değerlendirmesinden geçmiş programlarda son değerlendirmeden itibaren olanlara ağırlık vererek) açıklayınız.

7. Özdeğerlendirme Raporu Hazırlama Süreci

Özdeğerlendirme raporu hazırlama sürecinizi aşağıdaki başlıklarda özetleyiniz:

- Akreditasyon Komitesinin oluşturulması,
- Akreditasyon çalışma sistemi ve kullanılan yöntemler,
- Veri kaynaklarına ulaşım ve veri güvenilirliği,
- Öğrenci, öğretim üyesi katılımı,
- Bu süreçte karşılaşılan olumlu ya da olumsuz deneyimlerle ilgili değerlendirmeleri tanımlayınız.

8. Özdeğerlendirme Özeti

Tüm standartların karşılanma durumunu güçlü ve zayıf yönlerini tanımlayarak bir sayfayı geçmeyecek şekilde özetleyiniz.

9. Önceki Düşük Olgunluk Düzeylerinin Yükseltilmesi Yönünde Alınan Önlemler

Bir önceki genel değerlendirme veya ara değerlendirme sırasında programda HEPDAK tarafından belirtilen **3 puan ve altında kalan** olgunluk düzeylerini teker teker yazınız ve her biri için alınan önlemleri ayrı ayrı belirtiniz. Program ilk defa HEPDAK tarafından değerlendirilecek ise, bu alt bölümde sadece bu durumu belirtmeniz yeterlidir.

EK-III. HEPDAK TANIMLAR SÖZLÜĞÜ

Tanımlar	Açıklamalar
Akademik danışmanlık	Öğrencilerin lisans öğrenimleri boyunca akademik yaşantılarının, kariyer gelişimlerinin ve dolayısı ile Üniversitede geçirdikleri öğrenim süresince bir bütün olarak gelişimlerinin en üst düzeye ulaşması yolunda ilgili Fakülte/Bölüm/Anabilim Dalı öğretim elemanlarından aldıkları rehberlik hizmetidir.
Akademik liyakat	Yükseköğretim kurumları üyelerinin bir işe ya da göreve aday olmaları durumunda yetenekleri, nitelikleri, deneyimleri değerlendirilerek işin ya da görevin gerekliliklerine yaraşır şekilde seçilmesi ve görevlendirilmesidir.
Akran yönderliği	Yaş, meslek, toplumsal durum vb. bakımından benzer şartlara sahip akranların öğrenme sürecinde birbirine destek olma sürecidir.
Akreditasyon	Belirli bir alanda önceden belirlenmiş akademik ve alana özgü standartların bir yükseköğretim programı ve yükseköğretim kurumu tarafından karşılanıp karşılanmadığını değerlendirme ve dış kalite güvence sürecidir.
Akredite edilmeme	Programın değerlendirme sonucunda 650 puan ve altında puan aldığı durumunda verilen karardır.
Aktif öğrenme	Bireyin öğrenme sürecine etkin katılımını, yeni fikir, beceri ve tutumlarla karşı karşıya kalmasını, karar vermesini, sorumluluk üstlenmesini ve öğrenmeyi öğrenmesini destekleyen öğrenme yaklaşımıdır.
Anahtar performans göstergesi	Kurumun mevcut performans durumunun belirlenmesine yarayan belirti, işaret, ölçüm aracıdır.
Ara değerlendirme	Programın niteliğinde bir sonraki genel değerlendirmeye kadar ölçütlerin daha kuvvetli sağlanması gerektiğini gösteren karara ilişkin yapılan ara değerlendirme sürecidir.
Ara ziyaret	Programın niteliğinde bir sonraki genel değerlendirmeye kadar ölçütlerin daha kuvvetli sağlandığını yerinde görmek ya da izlemek amacıyla yapılan ziyarettir.
Başarım (performans) göstergesi	Eğitim kurumunun stratejik amaç ve hedefleri, program amaçları ve program çıktularına ulaşmadaki başarısını değerlendirmede kullandığı ölçütlerdir.
Bilgi yönetim sistemi	Kurumun, bilgileri bir araya getirmeyi, düzenlemeyi, saklamayı ve gereksinim duyulduğunda paydaşların kolaylıkla erişilebilmesini sağlayacak bilişim altyapısı ve sistemleridir.
Bütünleşik bilgi yönetim sistemi	Kurumun bilişim altyapısı ve sistemlerinin birbirleriyle bağlantılı biçimde kullanılmasını sağlayan bilgi yönetim sistemidir.
Çoklu değerlendirme	Ölçme sonuçlarının bir ölçütle karşılaştırılması sonucunda bir karara varmada çeşitli değerlendirme yöntemlerinin bir arada kullanılmasıdır.
Değerlendirme	Ölçme sonuçlarını bir ölçütle karşılaştırarak bir yargıya ulaşma sürecidir.
Ders öğrenme çıktıları	Bir dersi tamamlayan öğrencinin kazanacağı bilişsel, duyuşsal ve psiko-motor alan nitelikleridir.
Dış paydaş	Kurum dışından eğitim-öğretim, araştırma-geliştirme ve toplumsal katkı faaliyetleri ile ilişkili olan kamu ve özel sektörde yer alan kurum ve kuruluşlar ile doğrudan toplumdaki bireylerin dahil olduğu geniş bir kitleyi ifade eder. Sağlık Bakanlığı, meslek örgütleri (THD, HEMED uzmanlık dernekleri vb), diğer eğitim kurumları, işverenler, toplum ve ilgili diğer sivil toplum kuruluşları gibi taraflardır.
Belgelendirme sistemi	Belgeleri düzenlemek, güvenli hale getirmek, depolamak, dijitalleştirmek ve etiketlemek için kullanılan belge yönetim sistemidir. Genellikle dosyaları ya da belgeleri depolamak,

	paylaşmak, izlemek ve yönetmek için kullanılan bilgisayarlı bir sistemdir.
Düzeltilici faaliyet	Saptanmış bir uygunsuzluğun, yetersizliğin nedeninin ya da istenmeyen diğer durumların ortadan kaldırılması için yürütülen faaliyettir.
Eğitim programının amacı	Programın nasıl bir mezun profili istediğini tanımlayan genel bir ifadedir.
Hemşirelik Ulusal Çekirdek Eğitim Programı (HUÇEP)	Hemşirelik eğitim kurumlarının kendi lisans eğitim programlarını geliştirirken esas alacakları ulusal düzeyde hazırlanan çerçeve programdır.
İç paydaş	Kurum içerisinde eğitim-öğretim, araştırma-geliştirme ve toplumsal katkı faaliyetleri ile ilişkili olan kamu ve özel sektörde yer alan kurum ve kuruluşlar ile doğrudan toplumdaki bireylerin dahil olduğu geniş bir kitleyi ifade eder.
İş yükü	Öğrenme çıktılarına ulaşmak için öğrencinin gösterdiği emek ve harcadığı zamanı belirtir.
İyileştirici faaliyet	Yürütülen faaliyetlerin iyileştirilmesi ve süreç performanslarının artırılması için gerçekleştirilen faaliyettir.
İyileştirme döngüsü (PUKÖ döngüsü)	Süreçlerde Planlama, Uygulama, Kontrol etme ve Önlem alma aşamalarından oluşan sürekli iyileştirme çevrimidir.
Kanıt dayalı hemşirelik uygulamaları	Hemşirelerin, sistematik araştırma sonuçlarından elde edilen en iyi kanıtları, hasta ya da sağlıklı bireyin seçimleri ve klinik deneyimlerini kullanarak bakımla ilgili karar alma ve uygulama sürecidir.
Kanıt dayalı öğretim	Öğretimin nasıl verileceğine ilişkin kararlar alınırken var olan en iyi ampirik kanıtlarla mesleki bilgeliğin bütünleştirilmesi olup, sistematik araştırma sonuçlarından elde edilen en iyi kanıtları kullanarak öğretimle ilgili karar alma ve kullanma sürecidir.
Koşullu akreditasyon	Programın değerlendirme sonucunda aldığı puanların 651 ile 699 puan arasında kaldığı durumda verilen karardır.
Liderlik	Ortak amaçları gerçekleştirmek üzere kurumun iç ve dış paydaşları arasında hedef birliği sağlama ve paydaş gruplarını yönlendirme sürecidir.
Öğrenci merkezli öğretim	Öğrenme-öğretme süreçlerinde öğrencilerin dersin merkezinde olduğu aktif olarak derse katıldığı süreçlerdir.
Ölçme ve değerlendirme	Bir niteliğin gözlenip sonucunun sayı ve sembollerle gösterilmesi ölçme, ölçme sonuçları hakkında bir ölçüte dayalı olarak karara varma, yargıda bulunma süreci değerlendirmedir.
Ölçüt	Standarda ulaşmak için yerine getirilmesi beklenen ölçülebilir bileşenleri ifade eder. HEPDAK tarafından yapılacak program değerlendirmelerinde kullanılan, eğitim programının akreditasyonu için gereken bileşenleri ifade eder.
Önleyici faaliyet	Potansiyel bir uygunsuzluğun nedeninin ya da istenmeyen diğer potansiyel durumların ortadan kaldırılması için yapılan faaliyettir.
Özgörev (Misyona)	Yükseköğretim kurumunun “Neden varız?”, “Ne iş yaparız?” ve “Kime hitap ederiz?” gibi soruları yanıtladığı ve var oluş sebebini açıklayan bildirgesidir.
Özgörü (Vizyon)	Yükseköğretim kurumunun “Nereye varmak istiyoruz?”, “Gelecekteki statü-konumumuz ne olacak?” ve “Amacımız nedir?” gibi soruları yanıtladığı, geleceğini tanımladığı bildirgesidir.
Paydaş katılımı	Bir yükseköğretim kurumunun amaçları, mevcut başarıları ve geleceğe yönelik planları hakkında paydaşlarla iletişim kurması ve görüşlerini almasıdır.
Politika belgesi	Bir yükseköğretim kurumunda yürütülen fonksiyonun kurum için ne anlama geldiğini, hangi süreç veya mekanizmaları içerdiğini, nasıl örgütlendiğini kısaca özetleyen yol

	gösterici metinlerdir.
Program çıktıları	Öğrencilerin programdan mezun oluncaya kadar kazanmaları gereken bilgi, beceri, tutum ve yeterlilikleri tanımlayan ifadelerdir.
Program değerlendirme	Eğitimde, eğitim programları hakkında gözlem ve çeşitli ölçme araçları yoluyla veri toplama, elde edilen verileri ölçütlerle karşılaştırıp yorumlayıp, programın etkinliği hakkında bilimsel yaklaşımla karar verme sürecidir.
Program dışı öğrenme	Bireylerin örgün, yaşam boyu öğrenme ve/veya serbest öğrenme yoluyla edinmiş olduğu öğrenme kazanımlarının resmi olarak tanınması ve belgelendirilmesidir.
Rehber hemşire	Uygulama alanında, öğrencinin öğrenmesini kolaylaştıran, mesleki gelişimini destekleyen ve geliştiren, öğrenciyi değerlendiren ve HEMED standartlarına uygun bir eğitim programını başarıyla tamamlayan hemşiredir.
Risk yönetimi	Kurumun işlev süreci içerisinde henüz ortaya çıkmamış, ancak ortaya çıkması muhtemel uygunsuzlukların giderilmesi, en aza indirilmesi ya da bunların güvence altına alınması gibi konuları içeren işlevlerdir.
Standart	Kaliteli hizmet sunumu için gerekli temel işlevleri, faaliyetleri, süreçleri ve yapıları tanımlayan, önceden belirlenmiş kurallar bütünüdür.
Süreç yönetimi	Kurumun süreçlerinin belirlenmesi, tanımlanması, görevlendirilmesi, sürekli izlenmesi ve iyileştirilmesidir.
Tam akreditasyon	Programın değerlendirme sonucunda 800 ve üzerinde puan aldığı durumda verilen karardır.
Toplumsal katkı	Yükseköğretim kurumlarının, sahip oldukları bilgi potansiyelini, çeşitli mekanizmalar aracılığıyla topluma transfer etmeleri, toplum için yarar sağlamalarıdır.
Yaşam boyu öğrenme	Bilgiyi, yeteneği ve yeterliği geliştirmek amacıyla, kişisel ve sosyal olarak yaşam boyu sürdürülen tüm öğrenme süreçleridir.
Yatay ve dikey entegrasyon	Eğitim programının düzenlenmesi ve uygulanması sırasında aynı uygulama dilimi içindeki (yatay) ya da önceki ve sonraki uygulama dilimleri arasındaki (dikey) farklı disiplin ve kavramların birlikte ele alınmasıdır.
Yeterlik	Bireylerin, bilgi, beceri, tutum, değer, davranış gibi yönlerden sahip olmaları öngörülen özellikler ya da nitelikler bütünüdür. Bir meslek alanına özgü görevlerin yapılabilmesi için gerekli olan mesleki bilgi, beceri ve tutumlara sahip olma durumudur.
Yetkinlik	Bir kişinin görevlerini doğru ve ustaca yapabilmesi için sahip olduğu bilgi, beceri, yetenek ve davranışlar ve gerekli beceri, bilgi, yeterlik ya da kapasiteye sahip olma durumudur.

EK- IV. HEPDAK PROGRAM DEĞERLENDİRME ÇİZELGESİ-6.0

Kurum:
Program:
ÖDR Sürümü:

	Değerlendirme
STANDART 1. PROGRAM AMAÇLARI	
TS.1.1. Program amaçları belirlenmiş, güncellenmiş ve yayımlanmış olmalıdır.	
T.S.1.2. Program amaçlarına ulaşıldığı kanıtlanmalıdır.	
STANDART 2. PROGRAM ÇIKTILARI	
TS.2.1. Programın program çıktıları olmalı, güncellenmeli ve yayımlanmalıdır.	
HEMŞİRELİK LİSANS PROGRAMI HEPDAK ÇIKTILARI <i>Bu programda mezuniyet aşamasındaki öğrenci:</i>	
<i>1.Mesleki rol ve işlevleriyle ilgili temel bilgi, tutum ve beceriye sahiptir.</i>	
<i>2. Hemşirelikle ilgili bilimsel ve güncel bilgiye ulaşır ve kullanır.</i>	
<i>3.Hemşirelik bakımını, kanıta dayalı olarak hemşirelik süreci doğrultusunda uygular.</i>	
<i>4.Hemşirelik uygulamalarını etik ilkeler ve yasal düzenlemeler doğrultusunda gerçekleştirir.</i>	
<i>5.Bilişim ve bakım teknolojilerini hemşirelik uygulamalarında kullanır.</i>	
<i>6.Birey/aile/toplum ve sağlık bakım ekibi üyeleriyle etkili iletişim kurar ve iş birliği içinde çalışır.</i>	
<i>7.Hemşirelik alanına ilişkin bilimsel araştırma, proje ve etkinliklerde sorumluluk alır.</i>	
<i>8.Hemşirelik uygulamalarında sorun çözme ve eleştirel düşünme becerilerini kullanır.</i>	
<i>9.En az bir yabancı dili kullanarak alanındaki gelişmeleri izler ve meslektaşlarıyla paylaşır.</i>	
<i>10.Yaşam boyu öğrenmeyi benimseyerek sürekli mesleki ve bireysel gelişimini sürdürür.</i>	
T.S.2.2. Program çıktılarına ulaşıldığı kanıtlanmalıdır.	
STANDART 3. EĞİTİM PROGRAMI	
TS.3.1. Eğitim programı modeli tanımlanmış ve program tanımlanan modele göre yapılandırılmıştır.	
T.S.3.2. Eğitim programının içeriği, hemşirelik lisans programının özgörevini, amaçlarını ve program çıktılarını destekler nitelikte yapılandırılmıştır.	
T.S.3.3. Eğitim programının, öğrenci iş yüküne dayalı Ulusal ve Avrupa Kredi Transfer	

Sistemi'nde (AKTS) belirtilen kredi tanımları yapılmıştır.	
T.S.3.4. Laboratuvar uygulamaları, öğrenciden beklenen bilgi, tutum ve becerileri kazandırmalıdır.	
T.S.3.5. Klinik ve saha uygulamaları, öğrenciden beklenen bilgi, tutum ve becerileri kazandırmalıdır.	
T.S.3.6. Öğrenme etkinlikleri öğrenci merkezli yöntemlerle ölçülmeli ve değerlendirilmelidir.	
T.S.3.7. Programın yapı, süreç ve sonuç bileşenlerini kapsayan bir program değerlendirme sistemi olmalıdır.	
T.S.3.8. Öğrencilerin program dışı öğrenmeleri tanınmalıdır.	
STANDART 4. ÖĞRENCİLER	
TS.4.1. Öğrenci sayısı, kabulü ve programa kayıtlı öğrencilerle ilgili bilgiler izlenmelidir.	
TS.4.2. Öğrenci değişim programlarında izlenen politikalar ayrıntılı olarak tanımlanmış ve uygulanıyor olmalıdır.	
TS.4.3. Öğrenciler için akademik danışmanlık sistemi oluşturulmalı ve işletilmelidir.	
TS.4.4. Öğrenciler için kariyer danışmanlık sistemi oluşturulmalı ve işletilmelidir.	
TS.4.5. Kurum/Eğitim programında öğrenciler için yürütülen psikolojik danışmanlık ve rehberlik hizmetleri bulunmalıdır.	
TS.4.6. Eğitim programının yönetimine öğrencilerin katılımı sağlanmalıdır.	
TS.4.7. Öğrenciler için uyum programı olmalıdır.	
T.S.4.8. Öğrencilerin bilimsel, sosyal, kültürel ve sportif faaliyetleri desteklenmelidir.	
T.S.4.9. Öğrenciler için akran yönderlik sistemi olmalıdır.	
5. ÖĞRETİM ELEMANLARI	
TS.5.1. Programın kadro geliştirmeye yönelik bir politikası ve eğitim programının özelliğine uygun öğretim elemanı kadrosu bulunmalıdır.	
TS.5.2. Göreve yeni başlayan ve görev değişikliği olan öğretim elemanı için uyum programı düzenlenmelidir.	
TS.5.3. Öğretim elemanlarının profesyonel gelişimine yönelik ulusal ve uluslararası bilimsel etkinliklere katılımı desteklenmelidir.	
TS.5.4. Öğretim elemanları eğitimci yetkinliğini geliştirmeye yönelik eğitim programlarına katılmalıdır.	
TS.5.5. Öğretim elemanının eğitim-öğretim performansı düzenli olarak değerlendirilmelidir.	
6. FİZİKSEL ALTYAPI	
T.S.6.1. Programın yürütüldüğü eğitim ortamının fiziksel alt yapısı ve olanakları program amaç ve çıktılara ulaştıracak nitelikte olmalıdır.	
TS.6.2. Uygulama alanları (laboratuvar, klinik ve saha uygulama alanları) öğrencilere istenen bilgi, beceri, tutum ve yeterlilikleri kazandıracak alt yapıya sahip olmalıdır.	
TS.6.3. Programın bağlı bulunduğu üniversitede dinlenme ve sosyal etkinlik alanları öğrencilerin, akademik ve idari personelin gereksinimlerini karşılamalıdır.	

7. EĞİTİM YÖNETİMİ	
TS.7.1. Programın yönetim ve idari birimlerinin yapısı ve işleyiş süreçleri tanımlanmıştır.	
TS.7.2. Program alanında yetkin ve lider yöneticiler tarafından yönetilmelidir.	
TS.7.3. Programın finansal kaynakları eğitim programının amaç ve çıktılarının gerçekleşmesini sağlayacak şekilde planlanmalı ve yönetilmelidir.	
TS.7.4. Eğitim kurumunda bütünleşik bilgi yönetim ve belgelendirme sistemi bulunmalıdır.	
TS.7.5. Programın risk yönetim sistemi bulunmalıdır.	
TS.7.6. Eğitim kurumu ile uygulama yapılan kurum ve kuruluşlar arasında iş birliği anlaşmaları bulunmalı ve uygulamalar bu kapsamda yürütülmelidir.	
TS.7.7. Eğitim kurumunda öğretme ve öğrenmeyi destekleyici bir sistem bulunmalıdır.	

EK-V. ÖZDEĞERLENDİRME RAPORU HAZIRLIĞI KONTROL LİSTESİ

Sayın Yönetici,

Kurumunuz tarafından hazırlanan ÖDR’de bütünlüğün sağlanması açısından HEMSİS’e yüklenmeden önce raporun tamamının sorumlu yönetici ya da öğretim üyesi tarafından dikkatle okunması ve aşağıdaki maddelerin uygunluğu açısından onaylanarak rapora eklenmesi gerekir. **Bu kurallara uygun hazırlanmayan ÖDR geri gönderilecektir.**

KONTROL LİSTESİ	Evet	Hayır
En az bir kişi tarafından tüm ÖDR baştan sona okunmuş ve bütünlüğü değerlendirilmiştir.		
Her standart yazılırken kısa ama kapsamlı (1-2 paragraf) bir özetleme yapılmıştır.		
HEPDAK Program Değerlendiricisi Raporu Eğitim Planı Analizinde yer alan “eğitim planı gereksinimlerinin sağlandığının beyan edildiği” dört maddelik tablonun içeriğine uygun kanıtlar ÖDR’de sunulmuştur.		
Değerlendirme özeti başlığı altında yer alan, “Program Değerlendirme Çizelgesi” ÖDR ile uyumlu olarak gerçekçi şekilde doldurulmuştur.		
Birden fazla standartta kullanılan EK’lerde, ilk kullanılan EK numarası diğer standartlarda da aynı ek numarası ile kullanılmıştır.		
Standartlara yönelik sadece ilgili ve gerekli kanıtlar sunulmuştur (Gereksiz belge sunulmamıştır).		
Sunulan kanıtlarda anabilim dalları ve ders çeşitliliği sağlanmıştır.		
Dersler ile ilgili belgeler her ders için ayrı ayrı sunulmuştur (bütün dersler, bir arada tek PDF dosyasında verilmemiştir).		
Belgelerden güncelleme süreçleri izlenebilmektedir (güncelleme süreçleri tarih sırası ile sunulmuştur)		
Genel değerlendirme ÖDR raporu 60, Ara rapor 30 sayfa olacak şekilde hazırlanmıştır.		
HEPDAK sayfasında yer alan ÖDR şablonundaki tabloların numaraları kurumun hazırladığı ÖDR’de değiştirilmeden korunmuştur.		
ÖDR şablonunda yer alan tablolar ve programın kendi eklediği tablolar PDF formatına dönüştürüldükten sonra metin içine Ek numarası verilmelidir.		
Dil ve yazım kurallarına titizlikle uyulmuştur.		
Sunulan kanıtlarda tarih bilgisi mevcuttur.		
Çok sayfalı kanıtlarda (stratejik rapor, kurul kararları gibi) kanıt olarak görülmesi istenen kısım ÖDR içinde sayfa ve satır numarası ile belirtilmiş ve kanıtta o kısım boyanmıştır.		
Kanıt olarak sunulan eklere ve linklere kısa ve öz isim verilmiştir.		
Sunulan kanıtlar (örneğin; yönetim kurulu kararları) sadece hemşirelik programına aittir.		

Tarih:

Raporu bütün olarak okuyan(lar): Görev, isim ve imza

Belgeyi onaylayan: Görev, isim ve imza